



Администрация городского округа — город Галич

Костромской области

## ПОСТАНОВЛЕНИЕ

от « \_\_\_\_\_ » \_\_\_\_\_ 2020 года

№ \_\_\_\_\_

---

Об утверждении административного регламента предоставления муниципальной услуги администрацией городского округа - город Галич Костромской области «Выдача разрешения на ввод объектов в эксплуатацию при осуществлении строительства и реконструкции объектов капитального строительства», в том числе в электронном виде

«В соответствии с Федеральным законом от 27 июля 2010 года № 210-ФЗ «Об организации предоставления государственных и муниципальных услуг», постановлением Правительства Российской Федерации от 24 октября 2011 года № 861 «О федеральных государственных информационных системах, обеспечивающих предоставление в электронной форме государственных и муниципальных услуг (осуществление функций)», постановлением администрации городского округа -город Галич Костромской области от 20.11.2012 года № 932 « О порядке разработки и утверждения административных регламентов исполнения муниципальных функций и предоставления муниципальных услуг администрацией городского округа - город Галич Костромской области»,

**постановляю:**

1. «Утвердить прилагаемый административный регламент предоставления муниципальной услуги администрацией городского округ - город Галич Костромской области «Выдача разрешения на ввод объектов в эксплуатацию при осуществлении строительства и реконструкции объектов капитального строительства», в том числе в электронном виде.

2. Считать утратившим силу постановления администрации городского округа - город Галич Костромской области:

2.1 от 30 ноября 2015 года №816 «Об утверждении административного регламента предоставления муниципальной услуги администрации городского округа -город Галич Костромской области «Выдача разрешения на ввод объекта в эксплуатацию при осуществлении строительства и реконструкции объектов капитального строительства», в том числе в электронном виде»;

2.2 от 25 января 2016 года №28 «О внесении изменений в постановление администрации городского округа-город Галич Костромской области от 30.11.2015 года № 816 «Об утверждении административного регламента предоставления муниципальной услуги администрации городского округа — город Галич Костромской области «Выдача

разрешения на ввод объектов в эксплуатацию при осуществлении строительства и реконструкции объектов капитального строительства», в том числе в электронном виде»»;

2.3 от 29 марта 2016 года № 188 «О внесении изменений в постановление администрации городского округа — город Галич Костромской области от 30.11.2015 года № 816 «Об утверждении административного регламента предоставления муниципальной услуги администрацией городского округа - город Галич Костромской области «Выдача разрешения на ввод объектов в эксплуатацию при осуществлении строительства и реконструкции объектов капитального строительства», в том числе в электронном виде». ( в редакции постановления от 25.01.2015г. №28)»;

2.4 от 12 апреля 2016 года №255 «О внесении изменений в постановление администрации городского округа — город Галич Костромской области от 30.11.2015 года № 816 «Об утверждении административного регламента предоставления муниципальной услуги администрацией городского округа - город Галич Костромской области «Выдача разрешения на ввод объектов в эксплуатацию при осуществлении строительства и реконструкции объектов капитального строительства», в том числе в электронном виде» ( в редакции постановлений от 25.01.2015г. №28, от 29.03.2016г. №188)»;

2.5 от 22 июня 2017 года №392 «О внесении изменений в постановление администрации городского округа — город Галич Костромской области от 30.11.2015 года № 816 «Об утверждении административного регламента предоставления муниципальной услуги администрацией городского округа - город Галич Костромской области «Выдача разрешения на ввод объектов в эксплуатацию при осуществлении строительства и реконструкции объектов капитального строительства», в том числе в электронном виде»;

2.6 от 01 августа 2017 года №481 «О внесении изменений в постановление администрации городского округа — город Галич Костромской области от 30.11.2015 года № 816 «Об утверждении административного регламента предоставления муниципальной услуги администрацией городского округа - город Галич Костромской области «Выдача разрешения на ввод объектов в эксплуатацию при осуществлении строительства и реконструкции объектов капитального строительства», в том числе в электронном виде».;

2.7 от 03 апреля 2018 года №232 «О внесении изменений в постановление администрации городского округа — город Галич Костромской области от 30.11.2015 года № 816 «Об утверждении административного регламента предоставления муниципальной услуги администрацией городского округа - город Галич Костромской области «Выдача разрешения на ввод объектов в эксплуатацию при осуществлении строительства и реконструкции объектов капитального строительства», в том числе в электронном виде».;

2.8 от 13 марта 2019 года №139 «О внесении изменений в постановление администрации городского округа — город Галич Костромской области от 30.11.2015 года № 816 «Об утверждении административного регламента предоставления муниципальной услуги администрацией городского округа - город Галич Костромской области «Выдача разрешения на ввод объектов в эксплуатацию при осуществлении строительства и реконструкции объектов капитального строительства», в том числе в электронном виде».;

2.9 от 26 марта 2015 года №177 «О внесении изменений в постановление администрации городского округа — город Галич Костромской области от 30.11.2015 года № 816 «Об утверждении административного регламента предоставления муниципальной услуги администрацией городского округа - город Галич Костромской области «Выдача разрешения на ввод объектов в эксплуатацию при осуществлении строительства и реконструкции объектов капитального строительства», в том числе в электронном виде».

3. Настоящее постановление вступает в силу со дня его официального опубликования.

**Административный регламент  
предоставления муниципальной услуги администрацией городского округа-город Галич  
Костромской области «Выдача разрешения на ввод объектов в эксплуатацию при  
осуществлении строительства и реконструкции объектов капитального строительства», в  
том числе в электронном виде.**

**Глава 1. Общие положения**

**Предмет регулирования административного регламента**

1. Административный регламент предоставления администрацией городского округа-город Галич Костромской области муниципальной услуги по выдаче разрешения на ввод объектов в эксплуатацию при осуществлении строительства и реконструкции объектов капитального строительства (далее – административный регламент) разработан в целях повышения качества предоставления и доступности муниципальной услуги по выдаче разрешения на ввод объектов в эксплуатацию при осуществлении строительства и реконструкции объектов капитального строительства, в том числе в электронном виде (далее – муниципальная услуга), создания комфортных условий для участников отношений, возникающих при предоставлении муниципальной услуги, определяет сроки, последовательность действий и административных процедур при осуществлении полномочий по реализации муниципальной услуги, порядок взаимодействия администрации городского округа-город Галич Костромской области с заявителями, иными органами государственной власти и местного самоуправления, учреждениями и организациями при предоставлении муниципальной услуги.

**Круг заявителей**

2. Заявителем, в отношении которого предоставляется муниципальная услуга, является физическое или юридическое лицо, обеспечивающее на принадлежащем ему земельном участке или на земельном участке иного правообладателя (которому при осуществлении бюджетных инвестиций в объекты капитального строительства государственной (муниципальной) собственности органы государственной власти (государственные органы), Государственная корпорация по атомной энергии «Росатом», Государственная корпорация по космической деятельности «Роскосмос», органы управления государственными внебюджетными фондами или органы местного самоуправления передали в случаях, установленных бюджетным законодательством Российской Федерации, на основании соглашений свои полномочия государственного (муниципального) заказчика) строительство, реконструкцию объекта капитального строительства и имеющее намерение ввести данный объект в эксплуатацию (далее - заявитель).

3. В случае, когда заявителем является юридическое лицо, от имени заявителя с заявлением о предоставлении муниципальной услуги вправе обращаться лицо, уполномоченное на обращение с заявлением о предоставлении муниципальной услуги (далее соответственно – заявитель,

представитель заявителя), имеющее право действовать без доверенности от имени юридического лица либо полномочия которого подтверждаются доверенностью от имени юридического лица за подписью его руководителя или иного лица, уполномоченного на это в соответствии с законом и учредительными документами.

От имени заявителя - физического лица с заявлением о предоставлении муниципальной услуги может обратиться его представитель (далее соответственно также – заявитель, представитель заявителя) при наличии доверенности или иного документа, подтверждающего право обращаться от имени заявителя, удостоверенного надлежащим образом.

#### Информирование о предоставлении муниципальной услуги

4. Информация о месте нахождения, графике работы, справочных телефонах администрации городского округа-город Галич Костромской области (далее-Администрация), его структурных подразделений, организаций, участвующих в предоставлении муниципальной услуги, а также адреса официальных сайтов в информационно-телекоммуникационной сети «Интернет» (далее – сеть Интернет), содержащих информацию о предоставлении муниципальной услуги и услуг, которые являются необходимыми и обязательными для предоставления муниципальной услуги, адреса электронной почты приведены в приложении №1 к настоящему административному регламенту.

5. Информация о месте нахождения, графиках работы, справочных телефонах (в том числе номере телефона-автоинформатора), адресах официальных сайтов в сети Интернет, адресах электронной почты органов исполнительной власти и органов местного самоуправления и организаций, обращение в которые необходимо для получения муниципальной услуги, а также областном государственном казенном учреждении Костромской области «Многофункциональный центр предоставления государственных и муниципальных услуг населению» (далее - МФЦ), предоставляется по справочным телефонам, на официальном сайте ОМСУ в сети Интернет, непосредственно в администрации ОМСУ, а также размещается в федеральной государственной информационной системе «Единый портал государственных и муниципальных услуг (функций)» (далее также - ЕПГУ) и региональной государственной информационной системе «Единый портал Костромской области» (региональный портал государственных и муниципальных услуг (функций)» (далее также – ЕПКО).

6. Для получения информации по вопросам предоставления муниципальной услуги заявитель обращается лично, письменно, по телефону, по электронной почте в Администрацию, предоставляющий муниципальную услугу, через ЕПГУ или ЕПКО.

Для получения сведений о ходе предоставления муниципальной услуги заявитель обращается в Администрацию лично, письменно, по телефону, по электронной почте, или через ЕПКО после прохождения процедур авторизации.

Сведения о ходе предоставления муниципальной услуги и услуг, которые являются необходимыми и обязательными для предоставления муниципальной услуги, предоставляются заявителю при указании даты и входящего номера полученной при подаче документов расписки, а при использовании ЕПКО - после прохождения процедур авторизации. Информирование о предоставлении муниципальной услуги в данном случае осуществляется путем направления соответствующего статуса услуги, а также решения о предоставлении либо об отказе в предоставлении муниципальной услуги в виде электронного образа документа, подписанного должностным лицом Администрации с использованием электронной подписи.

7. Информирование (консультирование) осуществляется специалистами отдела архитектуры и градостроительства администрации городского округа-город Галич Костромской области, в том числе специально выделенными для предоставления консультаций по следующим вопросам:

перечень документов, необходимых для предоставления муниципальной услуги,

комплектность (достаточность) представленных документов;

источник получения документов, необходимых для предоставления муниципальной услуги (исполнительный орган государственной власти, орган местного самоуправления, организация и их местонахождение);

содержание и ход предоставления муниципальной услуги;

график приема заявителей специалистами отдела архитектуры и градостроительства администрации городского округа-город Галич Костромской области, МФЦ;

срок предоставления Администрацией муниципальной услуги;

порядок обжалования действий (бездействий) и решений, осуществляемых и принимаемых Администрацией в ходе предоставления муниципальной услуги.

Консультации общего характера (о местонахождении, графике работы, требуемых документах) могут предоставляться с использованием средств автоинформирования. При автоинформировании обеспечивается круглосуточное предоставление справочной информации (при наличии средств автоинформирования).

8. Информация по вопросам предоставления муниципальной услуги размещается:

на информационных стендах Администрацией;

на официальном сайте Администрацией ([www.admgalich.ru](http://www.admgalich.ru)) в сети Интернет;

в федеральной государственной информационной системе «Единый портал государственных и муниципальных услуг (функций)» ([www.gosuslugi.ru](http://www.gosuslugi.ru));

в региональной информационной системе «Единый портал Костромской области» (<http://44gosuslugi.ru>);

в средствах массовой информации, в информационных материалах (брошюрах, буклетах и т.д.).

Размещаемая информация содержит в том числе:

информация о месте нахождения и графике работы наименование органа местного самоуправления, а также МФЦ;

справочные телефоны Администрации, в том числе номер телефона-автоинформатора;

адрес официального сайта Администрации в сети Интернет, содержащего информацию о предоставлении муниципальной услуги и услуг, которые являются необходимыми и обязательными для предоставления муниципальной услуги, адреса электронной почты;

порядок получения информации заявителями по вопросам предоставления муниципальной услуги и услуг, которые являются необходимыми и обязательными для предоставления муниципальной услуги, сведений о ходе предоставления указанных услуг, в том числе с использованием ЕПГУ или ЕПКО.»

## **Глава 2. Стандарт предоставления муниципальной услуги**

### **Наименование муниципальной услуги**

9. Наименование муниципальной услуги – выдача разрешения на ввод объектов в эксплуатацию при осуществлении строительства и реконструкции объектов капитального строительства (далее - выдача разрешения на ввод объектов в эксплуатацию).

Наименование органа местного самоуправления, предоставляющего муниципальную услугу

10. Муниципальная услуга предоставляется администрацией городского округа-город Галич Костромской области.

#### Результат предоставления муниципальной услуги

11. Результатом предоставления муниципальной услуги является принятие решения:  
о выдаче разрешения на ввод объекта в эксплуатацию  
об отказе в выдаче разрешения на ввод объекта в эксплуатацию.

Юридическим фактом, которым заканчивается предоставление муниципальной услуги, является выдача заявителю:

- разрешения на ввод объекта в эксплуатацию
- уведомления об отказе в выдаче разрешения на ввод объекта в эксплуатацию.

#### Срок предоставления муниципальной услуги

12. Муниципальная услуга предоставляется в срок, не превышающий 5 рабочих дней, исчисляемых со дня регистрации в администрации городского округа-город Галич Костромской области заявления и комплекта документов заявителя необходимых для предоставления муниципальной услуги, в сфере инвестиционной и предпринимательской деятельности 3 рабочих дня.

В случае представления заявителем документом через МФЦ срок предоставления муниципальной услуги исчисляется со дня передачи МФЦ таких документов в администрацию городского округа-город Галич Костромской области.

#### Перечень нормативных правовых актов, регулирующих предоставление муниципальной услуги

13. Муниципальная услуга предоставляется в соответствии со следующими нормативными правовыми актами:

Конституция Российской Федерации («Собрание законодательства Российской Федерации», 04.08.2014, № 31, ст. 4398);

Градостроительный кодекс Российской Федерации от 29.12.2004 № 190-ФЗ («Российская газета», № 290, 30.12.2004);

Федеральный закон от 06.10.2003 № 131-ФЗ «Об общих принципах организации местного самоуправления в Российской Федерации» («Российская газета», 08.10.2003, № 202);

Федеральный закон от 27.07.2010 № 210-ФЗ «Об организации предоставления государственных и муниципальных услуг» («Российская газета», 30.07.2010, № 168);

Приказ Минстроя России от 19.02.2015 № 117/пр «Об утверждении формы разрешения на строительство и формы разрешения на ввод объекта в эксплуатацию» (Официальный интернет-портал правовой информации <http://www.pravo.gov.ru>, 13.04.2015);

распоряжение администрации Костромской области от 21 июля 2015 года № 152-ра «Об утверждении плана мероприятий «Сокращение сроков прохождения административных процедур на 2015 – 2017 годы в сфере инвестиционной и предпринимательской деятельности»; (ут.силу)

Устав муниципального образования городской округ-город Галич Костромской области, утвержденным постановлением Думы города Галича Костромской области от 20 июня 2005 года № 430 (общественно-политическая газета «Галичские известия» от 03.09.2005г. № 100 (11177) ;

Настоящий административный регламент.

#### Перечень документов, необходимых для предоставления муниципальной услуги

14. В перечень документов, необходимых для предоставления муниципальной услуги, входят:

а) заявление о выдаче разрешения на ввод объекта в эксплуатацию согласно приложению 2 к административному регламенту соответствующее требованиям, установленным пунктами 16, 17, 18 настоящего административного регламента;

б) правоустанавливающие документы на земельный участок, в том числе соглашение об установлении сервитута, решение об установлении публичного сервитута;

в) градостроительный план земельного участка, представленный для получения разрешения на строительство или в случае строительства, реконструкции линейного объекта проект планировки территории и проект межевания территории (за исключением случаев, при которых для строительства, реконструкции линейного объекта не требуется подготовка документации по планировке территории), проект планировки территории в случае выдачи разрешения на ввод в эксплуатацию линейного объекта, для размещения которого не требуется образование земельного участка;

г) разрешение на строительство;

д) акт приемки объекта капитального строительства (в случае осуществления строительства, реконструкции на основании договора);

е) акт, подтверждающий соответствие параметров построенного, реконструированного объекта капитального строительства проектной документации, в том числе требованиям энергетической эффективности и требованиям оснащенности объекта капитального строительства приборами учета используемых энергетических ресурсов, и подписанный лицом, осуществляющим строительство (лицом, осуществляющим строительство, и застройщиком или техническим заказчиком в случае осуществления строительства, реконструкции объекта капитального строительства на основании договора, а также лицом, осуществляющим строительный контроль, в случае осуществления строительного контроля на основании договора),

ж) документы, подтверждающие соответствие построенного, реконструированного объекта капитального строительства техническим условиям и подписанные представителями организаций, осуществляющих эксплуатацию сетей инженерно-технического обеспечения (при их наличии);

з) схема, отображающая расположение построенного, реконструированного объекта капитального строительства, расположение сетей инженерно-технического обеспечения в границах земельного участка и планировочную организацию земельного участка и подписанная лицом, осуществляющим строительство (лицом, осуществляющим строительство, и застройщиком или техническим заказчиком в случае осуществления строительства, реконструкции на основании договора), за исключением случаев строительства, реконструкции линейного объекта;

и) заключение органа государственного строительного надзора (в случае, если предусмотрено осуществление государственного строительного надзора в соответствии с частью 1 статьи 54 Градостроительного Кодекса РФ) о соответствии построенного, реконструированного объекта капитального строительства требованиям технических регламентов и проектной документации (включая проектную документацию, в которой учтены изменения, внесенные в соответствии с частями 3.8 и 3.9 статьи 49 Градостроительного Кодекса), в том числе требованиям энергетической эффективности и требованиям оснащенности объекта капитального строительства приборами учета используемых энергетических ресурсов, заключение уполномоченного на осуществление федерального государственного экологического надзора федерального органа исполнительной власти (далее - орган федерального государственного экологического надзора), выдаваемое в случаях, предусмотренных частью 7 статьи 54 Градостроительного Кодекса Российской Федерации;

к) документ, подтверждающий заключение договора обязательного страхования гражданской ответственности владельца опасного объекта за причинение вреда в результате аварии на опасном объекте в соответствии с законодательством Российской Федерации об обязательном страховании гражданской ответственности владельца опасного объекта за причинение вреда в результате аварии на опасном объекте;

л) технический план объекта капитального строительства, подготовленный в соответствии с Федеральным законом от 13 июля 2015 года №218-ФЗ «О государственной регистрации недвижимости»;

м) акт приемки выполненных работ по сохранению объекта культурного наследия, утвержденный соответствующим органом охраны объектов культурного наследия, определенным Федеральным законом от 25 июня 2002 года №73-ФЗ "Об объектах культурного наследия (памятниках истории и культуры) народов Российской Федерации", при проведении реставрации, консервации, ремонта этого объекта и его приспособления для современного использования;

н) в случае, если для предоставления государственной или муниципальной услуги необходима обработка персональных данных лица, не являющегося заявителем, и если в соответствии с Федеральным законом от 27 июля 2006 года N 152-ФЗ "О персональных данных" обработка таких персональных данных может осуществляться с согласия указанного лица, при обращении за получением государственной или муниципальной услуги заявитель дополнительно представляет документы, подтверждающие получение согласия указанного лица или его законного представителя на обработку персональных данных указанного лица.

Перечень указанных в настоящем пункте административного регламента документов является исчерпывающим, из них документы (сведения), указанные в подпунктах «а», «к», «м», «н» предоставляются заявителем самостоятельно.

Документы, указанные в подпунктах «б», «д», «е», «ж», «з», «м» настоящего пункта, направляются заявителем самостоятельно, если указанные документы (их копии или сведения, содержащиеся в них) отсутствуют в распоряжении органов государственной власти, органов местного самоуправления либо подведомственных государственным органам или органам местного самоуправления организаций.

Если документы, указанные в подпунктах «б», «д», «е», «ж», «з», «м» настоящего пункта находятся в распоряжении органов государственной власти, органов местного самоуправления либо подведомственных государственным органам или органам местного самоуправления организаций, такие документы запрашиваются администрацией городского округа-город Галич Костромской области, в органах и организациях, в распоряжении которых находятся указанные документы, если заявитель не представил указанные документы самостоятельно.

Документы (сведения), указанные в подпунктах «б», «в», «г», «и» запрашиваются администрацией городского округа-город Галич Костромской области самостоятельно, посредством межведомственного взаимодействия.

Заявитель вправе представить в администрацию городского округа-город Галич Костромской области документы, указанные в подпунктах «б», «в», «г», «и» настоящего пункта, по собственной инициативе."

14.1 В случае, если подано заявление о выдаче разрешения на ввод объекта в эксплуатацию в отношении этапа строительства, реконструкции объекта капитального строительства, документы, указанные в подпунктах д, е - м пункта 14, оформляются в части, относящейся к соответствующему этапу строительства, реконструкции объекта капитального строительства. В указанном случае в заявлении о выдаче разрешения на ввод объекта в эксплуатацию в отношении этапа строительства, реконструкции объекта капитального строительства указываются сведения о



ранее выданных разрешениях на ввод объекта в эксплуатацию в отношении этапа строительства, реконструкции объекта капитального строительства (при наличии).

15. Запрещается требовать от заявителя:

1) представления документов и информации или осуществления действий, представление или осуществление которых не предусмотрено нормативными правовыми актами, регулирующими отношения, возникающие в связи с предоставлением муниципальной услуги;

2) представления документов и информации, в том числе подтверждающих внесение заявителем платы за предоставление муниципальной услуги, которые находятся в распоряжении администрации городского округа-город Галич Костромской области, иных государственных органов, органов местного самоуправления либо подведомственных государственным органам или органам местного самоуправления организаций, участвующих в предоставлении муниципальной услуги, в соответствии с нормативными правовыми актами Российской Федерации, нормативными правовыми актами Костромской области, муниципальными правовыми актами, за исключением документов, включенных в определенной частью 6 статьи 7 Федерального закона от 27.07.2010 № 210-ФЗ «Об организации предоставления государственных и муниципальных услуг» перечень документов. Заявитель вправе представить указанные документы и информацию в администрации городского округа-город Галич Костромской области, по собственной инициативе;

3) осуществления действий, в том числе согласований, необходимых для получения муниципальной услуги и связанных с обращением в иные государственные органы, органы местного самоуправления, организации, за исключением получения услуг и получения документов и информации, предоставляемых в результате предоставления таких услуг, включенных в перечень услуг, которые являются необходимыми и обязательными для предоставления администрацией муниципальных услуг, утвержденный решением Думы городского округа-город Галич Костромской области от 22.09.2011 года № 104.

Требования, предъявляемые к документам, необходимым для получения муниципальной услуги

16. Документы, предоставляемые заявителем, должны соответствовать следующим требованиям:

тексты документов должны быть написаны разборчиво от руки или при помощи средств электронно-вычислительной техники;

фамилия, имя и отчество заявителя, его место жительства, телефон (при наличии) написаны полностью;

документы не должны содержать подчисток, приписок, зачеркнутых слов и иных неоговоренных исправлений;

документы не должны быть исполнены карандашом;

документы не должны иметь серьезных повреждений, наличие которых допускает неоднозначность их толкования;

сведения о заявителе, содержащиеся в заявлении о предоставлении муниципальной услуги, должны быть представлены в соответствии со сведениями, содержащимся в документе, удостоверяющем личность заявителя.

17. Документы, необходимые для предоставления муниципальной услуги, могут быть представлены как в подлинниках, так и в копиях, заверенных выдавшей документы организацией (органом, учреждением) или нотариально удостоверены (в случаях, прямо предусмотренных законодательством Российской Федерации). Не заверенные копии представленных документов должны быть также заверены специалистом администрации городского округа-город Галич Костромской области, МФЦ на основании их подлинников.

Заявитель может подать заявление о получении муниципальной услуги в электронном виде с использованием региональной информационной системы «Единый портал Костромской области».

18. В соответствии со ст. 6 Федерального закона от 06 апреля 2011 года № 63-ФЗ «Об электронной подписи» информация в электронной форме, подписанная квалифицированной электронной подписью, признается электронным документом, равнозначным документу на бумажном носителе, подписанному собственноручной подписью, кроме случая, если федеральными законами или принимаемыми в соответствии с ними нормативными правовыми актами установлено требование о необходимости составления документа исключительно на бумажном носителе.

Заявление и необходимые для получения муниципальной услуги документы, предусмотренные пунктом 14 настоящего административного регламента, предоставленные заявителем в электронном виде, удостоверяются электронной подписью:

заявление удостоверяется простой электронной подписью заявителя;

доверенность, подтверждающая правомочие на обращение за получением муниципальной услуги, выданная организацией, удостоверяется усиленной квалифицированной электронной подписью правомочного должностного лица организации, а доверенность, выданная физическим лицом, - усиленной квалифицированной электронной подписью нотариуса;

иные документы, прилагаемые к заявлению в форме электронных образов бумажных документов (сканированных копий), удостоверяются электронной подписью в соответствии с требованиями постановления Правительства Российской Федерации от 25 июня 2012 года № 634 «О видах электронной подписи, использование которых допускается при обращении за получением государственных и муниципальных услуг».

При личном обращении за муниципальной услугой и при обращении в электронном виде с использованием региональной информационной системы «Единый портал Костромской области» заявитель - физическое лицо имеет возможность получения муниципальной услуги с использованием универсальной электронной карты.

Перечень необходимых и обязательных услуг для предоставления муниципальной услуги

19. В перечень необходимых и обязательных услуг для предоставления муниципальной услуги входят:

1) подготовка акта приемки объекта капитального строительства (в случае осуществления строительства, реконструкции на основании договора);

2) подготовка акта, подтверждающего соответствие параметров построенного, реконструированного объекта капитального строительства проектной документации, в том числе требованиям энергетической эффективности и требованиям оснащенности объекта капитального строительства приборами учета используемых энергетических ресурсов;

3) подготовка документа, подтверждающего соответствие построенного, реконструированного объекта капитального строительства техническим условиям и подписанной представителем организации, осуществляющей эксплуатацию сетей инженерно-технического обеспечения;

4) подготовка схемы, отображающей расположение построенного, реконструированного объекта капитального строительства, расположение сетей инженерно-технического обеспечения в границах земельного участка и планировочную организацию земельного участка и подписанной лицом, осуществляющим строительство;

5) подготовка технического плана.

20. Необходимая и обязательная услуга:

1) выдача акта приемки объекта капитального строительства предоставляется подрядной организацией, осуществлявшей строительство; предоставляется бесплатно;

2) выдача акта, подтверждающего соответствие параметров построенного, реконструированного объекта капитального строительства проектной документации, в том числе требованиям энергетической эффективности и требованиям оснащенности объекта капитального

строительства приборами учета используемых энергетических ресурсов предоставляется подрядной организацией, осуществлявшей строительство; предоставляется бесплатно;

3) подготовка документа, подтверждающего соответствие построенного, реконструированного объекта капитального строительства техническим условиям и подписанной представителем организации, осуществляющей эксплуатацию сетей инженерно-технического обеспечения, предоставляется организациями, осуществляющими эксплуатацию сетей инженерно-технического обеспечения; предоставляется бесплатно;

4) разработка схемы, отображающей расположение построенного, реконструированного объекта капитального строительства, расположение сетей инженерно-технического обеспечения в границах земельного участка и планировочную организацию земельного участка и подписанной лицом, осуществляющим строительство, предоставляется лицами, уполномоченными на осуществление указанной деятельности, предоставляется платно;

5) подготовка технического плана осуществляется организациями, уполномоченными на выполнение кадастровых работ, кадастровыми инженерами, имеющими квалификационный аттестат; предоставляется платно;

6) Заключение договора обязательного страхования гражданской ответственности владельца опасного объекта за причинение вреда в результате аварии на опасном объекте предоставляется страховыми организациями на платной основе;

Перечень государственных органов, органов местного самоуправления и иных органов, участвующих в предоставлении муниципальной услуги

21. При получении муниципальной услуги заявитель взаимодействует со следующими органами и организациями:

1) подрядной организацией, осуществлявшей строительство для получения акта приемки объекта капитального строительства, акта, подтверждающего соответствие параметров построенного, реконструированного объекта капитального строительства проектной документации;

2) организациями, осуществляющими эксплуатацию сетей инженерно-технического обеспечения для получения справки, подтверждающей соответствие построенного, реконструированного объекта капитального строительства техническим условиям;

3) организациями, уполномоченными на выполнение кадастровых работ, кадастровыми инженерами, имеющими квалификационный аттестат для получения технического плана;

4) страховыми организациями для заключения договора обязательного страхования гражданской ответственности владельца опасного объекта за причинение вреда в результате аварии на опасном объекте;

22. При предоставлении муниципальной услуги администрацией городского округа-город Галич Костромской области взаимодействует со следующими органами и организациями:

1) Федеральной службой государственной регистрации кадастра и картографии (Росреестр) для получения выписки из Единого государственного реестра недвижимости;

2) департаментом строительства, жилищно-коммунального хозяйства и топливно-энергетического комплекса Костромской области (в случае, если предусмотрено осуществление государственного строительного надзора) для получения заключения о соответствии построенного, реконструированного объекта капитального строительства требованиям проектной документации, в том числе требованиям энергетической эффективности и требованиям оснащенности объекта капитального строительства приборами учета используемых энергетических ресурсов;

3) с Федеральной службой по надзору в сфере природопользования для получения заключения федерального государственного экологического надзора в отношении объектов, строительство, реконструкция которых осуществляется на землях особо охраняемых природных территорий, на искусственных земельных участках на водных объектах.

4) администрацией городского округа-город Галич Костромской области для получения следующих документов:

- градостроительный план земельного участка или в случае строительства, реконструкции линейного объекта проект планировки территории и проект межевания территории;
- разрешение на строительство.

5) в распоряжении ОМСУ находятся следующие документы, которые ОМСУ не вправе требовать у заявителя:

- градостроительный план земельного участка или в случае строительства, реконструкции линейного объекта проект планировки территории и проект межевания территории;
- разрешение на строительство.

Основания для отказа в приеме документов,  
необходимых для предоставления муниципальной услуги

23. Основания для отказа в приеме документов, необходимых для предоставления муниципальной услуги, нормативными правовыми актами не предусмотрены.

В приеме документов, необходимых для предоставления муниципальной услуги, поступивших в электронном виде, отказывается в случае если:

- 1) заявление в электронной форме подписано с использованием электронной подписи, не принадлежащей заявителю;
- 2) заявление поступило с пустыми полями;
- 3) к заявлению в электронной форме прикреплены сканированные электронные образы документов, не соответствующие перечню документов, необходимых для предоставления муниципальной услуги, предусмотренному пунктами 14 настоящего административного регламента.

Основания для отказа  
в предоставлении муниципальной услуги

24. Основаниями для отказа в предоставлении муниципальной услуги являются:

- 1) отсутствие документов, указанных в пунктах 14 настоящего административного регламента;
- 2) несоответствие объекта капитального строительства требованиям к строительству, реконструкции объекта капитального строительства, установленным на дату выдачи представленного для получения разрешения на строительство градостроительного плана земельного участка, или в случае строительства, реконструкции, капитального ремонта линейного объекта требованиям проекта планировки территории и проекта межевания территории (за исключением случаев, при которых для строительства, реконструкции линейного объекта не требуется подготовка документации по планировке территории), требованиям, установленным проектом планировки территории, в случае выдачи разрешения на ввод в эксплуатацию линейного объекта, для размещения которого не требуется образование земельного участка;
- 3) несоответствие объекта капитального строительства требованиям, установленным в разрешении на строительство;
- 4) несоответствие параметров построенного, реконструированного объекта капитального строительства проектной документации;
- 5) несоответствие объекта капитального строительства разрешенному использованию земельного участка и (или) ограничениям, установленным в соответствии с земельным и иным законодательством Российской Федерации на дату выдачи разрешения на ввод объекта в эксплуатацию, за исключением случаев, если указанные ограничения предусмотрены решением об

установлении или изменении зоны с особыми условиями использования территории, принятым в случаях, предусмотренных пунктом 9 части 7 статьи 51 Градостроительного кодекса Российской Федерации и строящийся, реконструируемый объект капитального строительства, в связи с размещением которого установлена или изменена зона с особыми условиями использования территории, не введен в эксплуатацию.

Порядок, размер и основания взимания государственной пошлины или иной платы, взимаемой за предоставление муниципальной услуги

25. Муниципальная услуга предоставляется бесплатно.

Требования к помещениям, в которых предоставляется муниципальная услуга

26. Здание, в котором непосредственно предоставляется муниципальная услуга, располагается с учетом транспортной доступности и оборудовано отдельными входами для свободного доступа заявителей в помещение.

В целях создания условий доступности зданий, помещений, в которых предоставляется муниципальная услуга (далее — здания), и условий доступности муниципальной услуги инвалидам, обеспечиваются:

- условия для беспрепятственного доступа к зданиям, а также для беспрепятственного пользования средствами связи и информации (применяется с 01 июля 2016 года исключительно ко вновь вводимым в эксплуатацию или прошедшим реконструкцию, модернизацию зданиям);
- возможность самостоятельного передвижения по территории, на которой расположены здания, а также входа в такие здания и выхода из них, в том числе с использованием кресла-коляски;
- сопровождение инвалидов, имеющих стойкие расстройства функции зрения и самостоятельного передвижения, и оказание им помощи в передвижении;
- надлежащее размещение оборудования и носителей информации, необходимых для обеспечения беспрепятственного доступа инвалидов к зданиям и к услугам с учетом ограничений их жизнедеятельности;
- дублирование необходимой для инвалидов звуковой и зрительной информации, а также надписей, знаков и иной текстовой и графической информации знаками, выполненными рельефно-точечным шрифтом Брайля, допуск сурдопереводчика и тифлосурдопереводчика;
- допуск в здания собаки-проводника при наличии документа, подтверждающего ее специальное обучение и выдаваемого по форме и в порядке, которые определяются федеральным органом исполнительной власти, осуществляющим функции по выработке и реализации государственной политики и нормативно-правовому регулированию в сфере социальной защиты населения;
- оказание помощи инвалидам в преодолении барьеров, мешающих получению ими услуг наравне с другими лицами;
- создание инвалидам иных условий доступности зданий.

В случаях, если существующие помещения невозможно полностью приспособить с учетом потребностей инвалидов, собственники этих помещений до их реконструкции или капитального ремонта должны принимать согласованные с одним из общественных объединений инвалидов, осуществляющих свою деятельность на территории городского округа-город Галич Костромской области, меры для обеспечения доступа инвалидов к месту предоставления муниципальной услуги либо, когда это возможно, обеспечить предоставление необходимых муниципальных услуг по месту жительства инвалида или в дистанционном режиме.

Центральные входы в здания должны быть оборудованы информационными табличками (вывесками), содержащими информацию о наименовании и графике работы администрации городского округа-город Галич Костромской области.

27. На территории, прилегающей к месту расположения администрации городского округа-город Галич Костромской области, предоставляющего муниципальную услугу, по возможности оборудуются места для парковки автотранспорта. Не менее 10 процентов мест (но не менее одного места) должно быть выделено для парковки специальных автотранспортных средств инвалидов. Доступ заявителей к парковочным местам является бесплатным.

28. Помещения, в которых предоставляется муниципальная услуга, включают в себя места для ожидания, для заполнения необходимых документов и информирования граждан.

Места ожидания должны быть комфортными для граждан, оборудованы стульями, кресельными секциями, скамьями (банкетками), местами общественного пользования (туалетами) и хранения верхней одежды граждан.

29. Места информирования заявителей и заполнения необходимых документов оборудуются информационными стендами, стульями, столами (стойками), бланками заявлений и необходимыми канцелярскими принадлежностями.

На информационных стендах размещается следующая информация:

извлечения из нормативных правовых актов, устанавливающих порядок и условия предоставления муниципальной услуги;

блок-схема порядка предоставления муниципальной услуги согласно приложению № 3 к настоящему административному регламенту и краткое описание порядка предоставления муниципальной услуги:

график приема граждан специалистами;

сроки предоставления муниципальной услуги;

порядок получения консультаций специалистов;

порядок обращения за предоставлением муниципальной услуги;

перечень документов, необходимых для получения муниципальной услуги с образцами их заполнения;

порядок обжалования действий (бездействий) и решений, осуществляемых и принимаемых в ходе предоставления муниципальной услуги.

Размещаемая на стендах информация должна быть доступна инвалидам и лицам с ограниченными возможностями наравне с другими лицами.

30. Кабинеты приема заявителей должны быть оборудованы информационными табличками с указанием:

номера кабинета (окна);

фамилии, имени, отчества и должности специалиста, ведущего прием;

графика приема.

Места для приема заявителей должны быть снабжены стулом, иметь места для письма и раскладки документов.

В целях обеспечения конфиденциальности сведений о заявителе одним специалистом одновременно ведется прием только одного заявителя. Одновременный прием двух и более заявителей не допускается.

Каждое рабочее место специалиста оборудовано телефоном, персональным компьютером с возможностью доступа к информационным базам данных, печатающим устройствам.

Сроки ожидания в очереди при подаче заявления о предоставлении муниципальной услуги, получения результата предоставления муниципальной услуги, регистрации заявления

31. Максимальный срок ожидания в очереди при подаче заявления и документов, необходимых для предоставления муниципальной услуги, составляет 15 минут.

32. Максимальный срок ожидания в очереди при получении результата предоставления муниципальной услуги составляет 15 минут.

33. Срок регистрации заявления заявителя о предоставлении муниципальной услуги составляет 15 минут.

## Возможность предварительной записи заявителей

34. Заявителям должна быть предоставлена возможность для предварительной записи на предоставление документов для получения муниципальной услуги и (или) для получения результата муниципальной услуги. Предварительная запись может осуществляться заявителем при личном обращении по телефону: 8(49437) 2-15-20, в том числе в МФЦ по телефону: 8(49437) 7-20-80, а также посредством записи с использованием региональной информационной системы «Единый портал Костромской области».

35. При предварительной записи заявитель сообщает свои фамилию, имя, отчество, адрес места жительства, контактный телефон и желаемые дату и время представления документов. Предварительная запись осуществляется путем внесения информации в Журнал предварительной записи заявителей, который ведется на бумажном или электронном носителях. Заявителю сообщается дата и время представления документов на получение муниципальной услуги и номер кабинета приема документов, в который следует обратиться, а также дата и время получения результата муниципальной услуги и номер кабинета выдачи результата муниципальной услуги, в который следует обратиться. В случае если заявителем используется возможность предварительной записи на представление документов для получения муниципальной услуги и (или) для получения результата муниципальной услуги с использованием региональной информационной системы «Единый портал Костромской области» ему направляется уведомление о приближении даты подачи документов и (или) получения результата муниципальной услуги.

## Показатели доступности и качества предоставления муниципальной услуги

36. Показателями оценки доступности муниципальной услуги являются:

- 1) транспортная доступность к местам предоставления муниципальной услуги;
- 2) время общения с должностными лицами при предоставлении муниципальной услуги не должно превышать 15 минут (часов);
- 3) количество необходимых и достаточных посещений заявителем в администрацию городского округа - город Галич Костромской области для получения муниципальной услуги 2 раза;
- 4) возможность получения муниципальной услуги в МФЦ (филиале МФЦ);
- 5) предоставление муниципальной услуги может осуществляться в электронном виде с использованием региональной информационной системы «Единый портал Костромской области»;
- 6) размещение информации о порядке предоставления муниципальной услуги на официальном сайте администрации городского округа - город Галич Костромской области

37. Показателями оценки качества предоставления муниципальной услуги являются:

- 1) соблюдение стандарта предоставления муниципальной услуги;
- 2) отсутствие поданных в установленном порядке жалоб на решения или действия (бездействие), принятые или осуществленные при предоставлении муниципальной услуги;
- 3) возможность получения заявителем информации о ходе предоставления муниципальной услуги, в том числе с использованием региональной информационной системы «Единый портал Костромской области» в виде статусов услуги, а также решений о предоставлении либо об отказе в предоставлении муниципальной услуги в виде электронного образа документа, подписанного уполномоченным лицом с использованием электронной подписи;
- 4) предоставление муниципальной услуги по принципу «одного окна», в соответствии с которым муниципальная услуга предоставляется после однократного обращения заявителя с соответствующим заявлением, а взаимодействие с органами, участвующими в предоставлении муниципальной услуги, осуществляется без участия заявителя;
- 5) получение заявителем результата предоставления муниципальной услуги по его желанию либо в электронной форме, заверенной электронной подписью уполномоченного должностного лица, либо в форме документа на бумажном носителе.

38. При предоставлении муниципальной услуги в МФЦ (филиале МФЦ) специалистами

МФЦ (филиала МФЦ) в соответствии с настоящим административным регламентом осуществляются следующие функции:

- информирование и консультирование заявителей по вопросу предоставления муниципальной услуги;
- прием заявления и документов в соответствии с настоящим административным регламентом;
- выдача результатов предоставления муниципальной услуги в соответствии с настоящим административным регламентом.

### **Глава 3. Состав, последовательность и сроки выполнения административных процедур, требования к порядку их выполнения, в том числе особенности выполнения административных процедур в электронной форме**

39. Предоставление муниципальной услуги включает в себя следующие административные процедуры:

- 1) приём и регистрация заявления и документов (сведений);
- 2) истребование документов (сведений), необходимых для предоставления муниципальной услуги, и находящихся в распоряжении других органов и организаций (в случае ее необходимости);
- 3) экспертиза документов;
- 4) принятие решения о предоставлении (об отказе в предоставлении) муниципальной услуги;
- 5) выдача документов по результатам предоставления муниципальной услуги.

#### **Прием и регистрация заявления и документов заявителя**

40. Основанием для начала административной процедуры приема и регистрации заявления и документов (сведений) является обращение заявителя в администрацию городского округа - город Галич Костромской области посредством:

- 1) личного обращения заявителя с заявлением и документами (сведениями), необходимыми для предоставления муниципальной услуги в администрации городского округа - город Галич Костромской области либо в МФЦ (филиал МФЦ);
- 2) почтового отправления заявления и документов (сведений), необходимых для предоставления муниципальной услуги;
- 3) направления заявления и документов (сведений) по информационно-телекоммуникационным сетям общего доступа, включая региональную информационную систему «Единый портал Костромской области» в виде электронных документов, подписанных соответствующей электронной подписью.

41. При личном обращении заявитель обращается в отдел архитектуры и градостроительства администрации городского округа - город Галич Костромской области, МФЦ (филиал МФЦ).

Специалист, ответственный за прием и регистрацию документов (сведений):

удостоверяет личность заявителя;

проверяет документ, подтверждающий полномочия лица, обращающегося с заявлением о предоставлении муниципальной услуги, в случае если с заявлением о предоставлении муниципальной услуги обращается представитель заявителя;

если заявителем не предоставлены копии документов, необходимых для предоставления муниципальной услуги производит копирование оригиналов документов, удостоверяет копии документов надписью «копия верна», датой, личной подписью, штампом (печатью) администрации городского округа - город Галич Костромской области;



при отсутствии у заявителя заполненного заявления или неправильном его заполнении, помогает заявителю заполнить заявление или заполняет его самостоятельно и представляет на подпись заявителю;

в случае выявления недостатков уведомляет заявителя о наличии препятствий для предоставления муниципальной услуги, объясняет ему содержание выявленных недостатков, предлагает принять меры по их устранению. При желании заявителя устранить недостатки и препятствия, прервав процедуру подачи заявления и документов (сведений) для предоставления муниципальной услуги, возвращает ему заявление и представленный им комплект документов. Если заявитель настаивает на приеме заявления и документов (сведений) для предоставления муниципальной услуги, принимает от него заявление вместе с представленными документами (сведениями), при этом в расписке о получении документов (сведений) на предоставление муниципальной услуги проставляет отметку о том, что заявителю даны разъяснения о невозможности предоставления муниципальной услуги и он предупрежден о том, что в предоставлении муниципальной услуги ему будет отказано;

принимает и регистрирует поступившее заявление в «Журнал регистрации заявлений граждан по предоставлению муниципальных услуг администрацией городского округа - город Галич Костромской области»;

сканирует предоставленные заявителем заявление и документы (сведения), заносит электронные образы документов в учетную карточку обращения электронного журнала регистрации обращений (при наличии технических возможностей);

оформляет расписку о приеме документов по форме согласно приложению № 4 к настоящему административному регламенту. Расписка с отметкой о дате приема документов (сведений), с указанием перечня документов (сведений), полученных от заявителя и перечня документов (сведений), которые будут получены по межведомственным запросам, вручается заявителю или направляется ему заказным почтовым отправлением с уведомлением о вручении;

информирует заявителя о сроках и способах получения муниципальной услуги;

в случае поступления полного комплекта документов, передает их специалисту, ответственному за экспертизу документов;

в случае поступления неполного комплекта документов, передает их специалисту, ответственному за истребование документов.

В случае обращения заявителя в МФЦ, специалист МФЦ, ответственный за прием и регистрацию документов, передает личное дело заявителя в установленном порядке в администрацию городского округа - город Галич Костромской области.

42. При поступлении заявления по почте специалист, ответственный за делопроизводство, передает комплект документов специалисту отдела архитектуры и градостроительства, ответственному за прием и регистрацию документов (сведений).

Специалист, ответственный за прием и регистрацию документов (сведений):

регистрирует в «Журнал регистрации заявлений граждан по предоставлению муниципальных услуг администрацией городского округа город Галич Костромской области» поступившее заявление или уведомление о переходе права на земельный участок, права пользования недрами, об образовании земельного участка;

сканирует предоставленные заявителем заявление или уведомление о переходе права на земельный участок, права пользования недрами, об образовании земельного участка и документы (сведения), заносит электронные образы документов в учетную карточку обращения электронного журнала регистрации обращений (при наличии технических возможностей);

оформляет расписку о приеме документов. Расписка с отметкой о дате приема документов (сведений), с указанием перечня документов (сведений), полученных от заявителя и перечня документов (сведений), которые будут получены по межведомственным запросам, направляется заявителю заказным почтовым отправлением с уведомлением о вручении или вручается лично при его обращении в администрацию городского округа;

в порядке делопроизводства установленного в Администрации, передает комплект документов заявителя Главе администрации или лицу его замещающему на рассмотрение.

Глава администрации или лицо его замещающее, рассматривает запрос и представленные заявителем документы, накладывает соответствующую резолюцию. Документы передаются начальнику Отдела архитектуры и градостроительства администрации городского округа-город Галич Костромской области (далее – начальник Отдела), ответственного за предоставление муниципальной услуги.

в случае поступления полного комплекта документов начальник Отдела, передает их специалисту, ответственному за экспертизу документов;

в случае поступления неполного комплекта документов, начальник Отдела передает их специалисту, ответственному за истребование документов.

43. Особенности приема заявления и документов (сведений) полученных от заявителя в форме электронного документа.

При поступлении заявления в электронной форме через региональную информационную систему «Единый портал Костромской области» специалист, ответственный за прием и регистрацию документов (сведений) осуществляет прием заявления и документов (сведений) с учетом следующих особенностей:

1) оформляет заявление и электронные образы полученных от заявителя документов (сведений) на бумажных носителях, заверяет их надписью «копия верна», датой, подписью и печатью администрации городского округа - город Галич Костромской области.

2) регистрирует заявление в «Журнал регистрации заявления граждан по предоставлению муниципальных услуг администрацией городского округа - город Галич». Регистрация заявления, сформированного и отправленного через региональную информационную систему «Единый портал Костромской области» в выходные дни, праздничные дни, после окончания рабочего дня рабочий согласно графику работы администрации городского округа город Галич Костромской области производится в следующий день;

3) отказывает в регистрации заявления (с последующим направлением уведомления в электронной форме) в случаях если:

заявление в электронной форме подписано с использованием электронной подписи, не принадлежащей заявителю (в случае возможности получения муниципальной услуги в электронной форме);

заявление поступило с пустыми полями;

к заявлению в электронной форме прикреплены сканированные электронные образы документов, не соответствующие перечню документов, необходимых для предоставления муниципальной услуги, предусмотренному пунктом 14 настоящего административного регламента;

4) уведомляет заявителя путем направления электронной расписки в получении заявления и документов в форме электронного документа, подписанного электронной подписью специалиста, ответственного за прием и регистрацию документов (сведений) (далее - электронная расписка). В электронной расписке указываются входящий регистрационный номер заявления, дата получения заявления и перечень необходимых для получения государственной услуги документов (сведений), представленных заявителем в форме электронных документов и перечень документов (сведений), которые будут получены по межведомственным запросам. Электронная расписка выдается посредством отправки соответствующего статуса;

Срок исполнения административной процедуры – составляет 4 часа.

44. Результатом исполнения административной процедуры является прием и регистрация в «Журнал регистрации заявления граждан по предоставлению муниципальных услуг администрацией городского округа - город Галич» заявления о предоставлении муниципальной услуги с прилагаемыми к нему документами (сведениями).

45. Максимальный срок исполнения административных действий составляет 15 (минут, часов).

Максимальный срок исполнения административной процедуры составляет 1 рабочий день, в сфере инвестиционной и предпринимательской деятельности 2 часа

Истребование документов (сведений), необходимых для предоставления муниципальной услуги, и находящихся в распоряжении других органов и организаций

46. Основанием для начала административной процедуры истребования документов (сведений), необходимых для предоставления муниципальной услуги, и находящихся в распоряжении других органов и организаций является прием и регистрация в «Журнал регистрации заявления граждан по предоставлению муниципальных услуг администрацией городского округа - город Галич» заявления о предоставлении муниципальной услуги с прилагаемыми к нему документами (сведениями).

47. Истребование документов (сведений), необходимых для предоставления муниципальной услуги, и находящихся в распоряжении других органов и организаций осуществляется специалистом, ответственным за истребование документов, который уполномочен на выполнение данных административных действий.

48. При отсутствии документов и сведений, необходимых для получения муниципальной услуги, которые подлежат истребованию посредством системы межведомственного взаимодействия специалист, ответственный за истребование документов, оформляет и направляет в соответствии с установленным порядком межведомственного взаимодействия запросы:

в Федеральную службу государственной регистрации кадастра и картографии (Росреестр) для получения выписки из Единого государственного реестра недвижимости;

в департамент строительства, жилищно-коммунального хозяйства и топливно-энергетического комплекса Костромской области (в случае, если предусмотрено осуществление государственного строительного надзора) для получения заключения о соответствии построенного, реконструированного объекта капитального строительства требованиям проектной документации, в том числе требованиям энергетической эффективности и требованиям оснащенности объекта капитального строительства приборами учета используемых энергетических ресурсов;

в Федеральную службу по надзору в сфере природопользования для получения заключения федерального государственного экологического надзора в отношении объектов, строительство, реконструкция которых осуществляется на землях особо охраняемых природных территорий.

в администрацию городского округа город Галич Костромской области для получения:

- градостроительного плана земельного участка;

-проекта планировки территории и проекта межевания территории, в случае строительства, реконструкции линейного объекта;

-разрешения на строительство.

49. Письменный межведомственный запрос должен содержать:

1) наименование органа или организации, направляющих межведомственный запрос;

2) наименование органа или организации, в адрес которых направляется межведомственный запрос;

3) наименование муниципальной услуги, для предоставления которой необходимо представление документа и (или) информации, а также, если имеется, номер (идентификатор) такой услуги в реестре муниципальных услуг;

4) указание на положения нормативного правового акта, которым установлено представление документа и (или) информации, необходимые для предоставления муниципальной услуги, и указание на реквизиты данного нормативного правового акта;

5) сведения, необходимые для представления документа и (или) информации, установленные административным регламентом предоставления муниципальной услуги, а также сведения, предусмотренные нормативными правовыми актами как необходимые для представления таких документа и (или) информации;

6) контактная информация для направления ответа на межведомственный запрос;

7) дата направления межведомственного запроса;

8) фамилия, имя, отчество и должность лица, подготовившего и направившего межведомственный запрос, а также номер служебного телефона и (или) адрес электронной почты данного лица для связи;

9) информация о факте получения согласия от заявителя, о представлении информации, доступ к которой ограничен федеральными законами (при направлении межведомственного запроса о представлении информации, доступ к которой ограничен федеральными законами).

Порядок направления межведомственного запроса, а также состав сведений, которые необходимы для предоставления муниципальной услуги, определяются технологической картой межведомственного взаимодействия.

В случае обращения заявителя за получением муниципальной услуги посредством федеральной государственной информационной системы «Единый портал государственных и муниципальных услуг (функций)» ему направляется уведомление о факте отправки межведомственных запросов.

50. Порядок направления межведомственного запроса, а также состав сведений, которые необходимы для предоставления муниципальной услуги, определяются технологической картой межведомственного взаимодействия.

Направление межведомственного запроса осуществляется в электронной форме посредством единой системы межведомственного электронного взаимодействия и подключенных к ней региональных систем межведомственного электронного взаимодействия.

Направление межведомственного запроса в бумажном виде допускается только в случае невозможности направления межведомственных запросов в электронной форме в связи с подтвержденной технической недоступностью или неработоспособностью в течение суток сервисов органа, в который направляется межведомственный запрос, по адресу, зарегистрированному в единой системе межведомственного электронного взаимодействия.

В случае обращения заявителя за получением муниципальной услуги посредством региональной информационной системы «Единый портал Костромской области» ему направляется уведомление о факте отправки межведомственных запросов.

51. При поступлении ответов на запросы от органов и организаций специалист, ответственный за истребование документов:

1) дополняет комплект документов заявителя полученными ответами на запросы, оформленными на бумажном носителе, а также в образе электронных документов (при наличии технических возможностей);

2) передает комплект документов специалисту, ответственному за экспертизу документов (сведений), необходимых для предоставления муниципальной услуги;

3) в случае поступления ответа по межведомственному запросу об отсутствии запрашиваемых документов (сведений) специалист, ответственный за истребование документов,

готовит уведомление согласно приложению № 5 к настоящему административному регламенту с предложением представить необходимые документы (сведения) самостоятельно и направляет его заявителю.

52. Результатом административной процедуры является истребование посредством системы межведомственного взаимодействия необходимых документов (сведений) и передача комплекта документов специалисту, ответственному за экспертизу документов.

53. Максимальный срок выполнения административных действий составляет 1 час.

Максимальный срок выполнения административной процедуры составляет 1 рабочий день, в сфере инвестиционной и предпринимательской деятельности 1 рабочий день

#### Экспертиза документов

54. Основанием для начала административной процедуры экспертизы документов заявителя является получение специалистом, ответственным за экспертизу документов, комплекта документов.

55. Специалист, ответственный за экспертизу документов:

1) устанавливает предмет обращения заявителя;

2) формирует личное дело заявителя, которое представляет собой сброшюрованный и подшитый в обложку личного дела комплект документов, представленных заявителем.

56. Осуществляя рассмотрение документов заявителя, специалист, ответственный за экспертизу документов:

1) устанавливает принадлежность заявителя к категории лиц, имеющих право на получение муниципальной услуги;

2) проверяет наличие у заявителя полномочий на право обращения с заявлением о предоставлении муниципальной услуги (в случае, когда заявителем является юридическое лицо или когда с заявлением обращается представитель заявителя);

3) проверяет наличие и правильность оформления документов в соответствии с пунктами 14, 14.1, 16 административного регламента;

4) если при строительстве, реконструкции объекта капитального строительства не осуществлялся государственный строительный надзор, специалист, ответственный за экспертизу документов, обеспечивает осмотр объекта капитального строительства, в ходе которого осуществляется проверка соответствия такого объекта требованиям, установленным в разрешении на строительство, градостроительном плане земельного участка или в случае строительства, реконструкции линейного объекта - в проекте планировки территории и проекте межевания территории (за исключением случаев, при которых для строительства, реконструкции линейного объекта не требуется подготовка документации по планировке территории), требованиям, установленным проектом планировки территории, в случае выдачи разрешения на ввод в эксплуатацию линейного объекта, для размещения которого не требуется образование земельного участка, а также разрешенному использованию земельного участка, ограничениям, установленным в соответствии с земельным и иным законодательством Российской Федерации, требованиям проектной документации, в том числе требованиям энергетической эффективности и требованиям оснащенности объекта капитального строительства приборами учета используемых энергетических ресурсов.

57. На основании анализа комплекта документов заявителя (в т.ч. документов (сведений) полученных в результате межведомственного взаимодействия) специалист, ответственный за экспертизу документов, устанавливает отсутствие (наличие) оснований для отказа в предоставлении муниципальной услуги.

58. При отсутствии оснований для отказа в предоставлении муниципальной услуги, предусмотренных пунктом 24 административного регламента, специалист, ответственный за экспертизу документов, осуществляет подготовку проекта разрешения на ввод объекта в эксплуатацию по форме, утвержденной Приказом Министра России от 19.02.2015 № 117/пр;

59. При наличии оснований для отказа в предоставлении муниципальной услуги, предусмотренных пунктом 24 административного регламента, специалист, ответственный за экспертизу документов, осуществляет подготовку проекта уведомления об отказе в выдаче разрешения на ввод объекта в эксплуатацию согласно Приложению 6 к настоящему административному регламенту

60. Специалист, ответственный за экспертизу документов, проводит согласование подготовленного в соответствии с пунктом 58 либо пунктом 59 административного регламента документа в порядке делопроизводства, установленном в администрации городского округа - город Галич Костромской области и передает проекты актов с личным делом заявителя начальнику Отдела.

61. Результатом административной процедуры является подготовка одного из проектов и передача его с личным делом заявителя начальнику Отдела:

-проекта разрешения на ввод объекта в эксплуатацию;

-проекта уведомления об отказе в выдаче разрешения на ввод объекта в эксплуатацию;

62. Максимальный срок выполнения административных действий составляет 4 часа.

Максимальный срок выполнения административной процедуры составляет 1 рабочий день, в сфере инвестиционной и предпринимательской деятельности 1 рабочий день.

Принятие решения о предоставлении (об отказе в предоставлении) муниципальной услуги

63. Основанием для начала административной процедуры принятия решения о предоставлении (об отказе в предоставлении) муниципальной услуги является получение начальником Отдела личного дела заявителя и одного из проектов решения, указанных в п. 61 настоящего регламента.

64. Начальник Отдела определяет правомерность предоставления (отказа в предоставлении) муниципальной услуги.

65. Если проект решения не соответствуют требованиям законодательства, начальник Отдела возвращает их специалисту, ответственному за экспертизу документов, для приведения их в соответствие с требованиями действующего законодательства с указанием причин возврата.

Специалист, ответственный за экспертизу документов, приводит указанные в настоящем пункте административного регламента проекты документов в соответствие с действующим законодательством и передает начальнику Отдела для повторного рассмотрения.

66. Если проект решения соответствуют требованиям законодательства начальник Отдела направляет проекты вышеуказанных документов на рассмотрение Главе администрации или лицу его замещающему.

67. Глава администрации или лицо его замещающее. в случае соответствия представленных документов действующему законодательству:

1) принимает решение о предоставлении (об отказе в предоставлении) муниципальной услуги;

2) подписывает проект решения;

3) передает подписанные документы и личное дело заявителя специалисту, ответственному за делопроизводство, который заверяет их печатью Администрации и передает их начальнику Отдела, который передает их специалисту, ответственному за выдачу документов.

68. Результатом административной процедуры является принятие решения о предоставлении (об отказе в предоставлении) муниципальной услуги и передача специалисту, ответственному за выдачу документов, личного дела заявителя и подписанного решения о предоставлении или об отказе в предоставлении муниципальной услуги.

69. Максимальный срок выполнения административных действий составляет дня.

Максимальный срок выполнения административной процедуры составляет 1 рабочий день, в сфере инвестиционной и предпринимательской деятельности 2 часа.

Выдача документов по результатам предоставления муниципальной услуги

70. Основанием для начала процедуры выдачи документов является получение специалистом, ответственным за выдачу документов, личного дела заявителя и разрешения на ввод объекта в эксплуатацию либо уведомления об отказе в выдаче разрешения на ввод объекта в эксплуатацию.

71. Специалист, ответственный, за выдачу документов:

1) регистрирует разрешение на ввод объекта в эксплуатацию либо уведомления об отказе в выдаче разрешения на ввод объекта в эксплуатацию в «Журнал регистрации исходящей документации по предоставлению муниципальных услуг администрацией городского округа город Галич»;

2) уведомляет заявителя об окончании хода предоставления муниципальной услуги любым из способов указанных в заявлении (телефон, факс, электронная почта или посредством отправки соответствующего статуса через региональную информационную систему «Единый портал Костромской области»);

3) вручает заявителю лично, направляет почтовым отправлением с уведомлением о доставке или через региональную информационную систему «Единый портал Костромской области» документ о предоставлении услуги либо документ об отказе в предоставлении услуги;

4) передает дело специалисту, ответственному за делопроизводство, для последующей его регистрации и передачи в архив.

В случае изъявления желания заявителем получить результат предоставления услуги через МФЦ, специалист, ответственный за выдачу документов, передает соответствующие документы в установленном порядке в МФЦ.

72. Результатом административной процедуры является вручение заявителю лично либо направление почтовым отправлением с уведомлением о доставке или через региональную информационную систему «Единый портал Костромской области» одного из следующих документов:

разрешения на ввод объекта в эксплуатацию либо уведомления об отказе в выдаче разрешения на ввод объекта в эксплуатацию;

73. Максимальный срок выполнения административных действий составляет 15 минут (часов).

Максимальный срок выполнения административной процедуры составляет 1 рабочий день, в сфере инвестиционной и предпринимательской деятельности 4 часа.

74. В случае обнаружения опечаток и ошибок (далее – технические ошибки) в выданных в результате предоставления муниципальной услуги документах, заявитель направляет в адрес ОМСУ заявление об исправлении допущенных технических ошибок с приложением оригинала документа, выданного в результате предоставления муниципальной услуги.

Заявление в порядке, установленном инструкцией по делопроизводству администрации городского округа город Галич Костромской области, передается на рассмотрение специалисту, ответственному за оформление и выдачу документов.

Срок рассмотрения и выдачи документов с исправленными техническими ошибками не может превышать 5 рабочих дней с момента регистрации заявления.

Жалоба заявителя на отказ администрации городского округа город Галич Костромской области, должностного лица администрации городского округа город Галич Костромской области, в исправлении допущенных технических ошибок в выданных в результате предоставления муниципальной услуги документах либо нарушение установленного срока таких исправлений рассматривается в порядке, установленном главой 5 настоящего административного регламента.

#### **Глава 4. Порядок и формы контроля за предоставлением муниципальной услуги**

75. Текущий контроль соблюдения и исполнения ответственными должностными лицами администрации городского округа город Галич Костромской области положений настоящего

административного регламента и иных нормативных правовых актов, устанавливающих требования к предоставлению муниципальной услуги (далее – текущий контроль), осуществляется Главой Администрации, а в период его отсутствия заместителем Главы Администрации.

76. Текущий контроль осуществляется путем проведения проверок с целью выявления и устранения нарушений прав заявителей, а также иных заинтересованных лиц (граждан, их объединений и организаций, чьи права и законные интересы нарушены при предоставлении государственной услуги) (далее – заинтересованные лица), рассмотрения, подготовки ответов на обращения заявителей и заинтересованных лиц.

77. Проверки могут быть плановыми - осуществляться на основании программ проверок - и внеплановыми. При проведении проверки могут рассматриваться все вопросы, связанные с предоставлением муниципальной услуги - комплексные проверки, или отдельные вопросы - тематические проверки.

Внеплановая проверка проводится в связи с конкретным обращением заявителя, поступлением информации от заинтересованных лиц о нарушении действующего законодательства при предоставлении муниципальной услуги.

78. Контроль за полнотой и качеством предоставления муниципальной услуги включает в себя:

- проведение служебных проверок в случае поступления жалоб на действия (бездействие) должностного лица при предоставлении муниципальной услуги;
- выявление и устранение нарушений прав граждан, юридических лиц, индивидуальных предпринимателей.

79. Для проведения проверки формируется комиссия, деятельность которой осуществляется в соответствии с планом проведения проверки. Состав комиссии и план проведения проверки утверждаются распоряжением Главы администрации.

Результаты деятельности комиссии оформляются в виде справки, в которой отмечаются выявленные недостатки и предложения по их устранению. Справка подписывается председателем комиссии.

80. Персональная ответственность должностных лиц администрации городского округа - город Галич Костромской области закрепляется в их должностных регламентах в соответствии с требованиями законодательства.

81. Должностные лица администрации городского округа - город Галич Костромской области в случае ненадлежащих предоставления муниципальной услуги и (или) исполнения служебных обязанностей, совершения противоправных действий (бездействия) при проведении проверки несут ответственность в соответствии с законодательством Российской Федерации.

82. Администрация городского округа - город Галич Костромской области ведет учет случаев ненадлежащего исполнения должностными лицами служебных обязанностей, проводит соответствующие служебные проверки и принимает в соответствии с законодательством Российской Федерации меры в отношении таких должностных лиц.

83. Заинтересованные лица вправе обратиться устно, направить обращение в письменной форме или в форме электронного документа в адрес администрации городского округа - город Галич Костромской области с просьбой о проведении проверки соблюдения и исполнения нормативных правовых актов Российской Федерации и Костромской области, положений настоящего административного регламента, устанавливающих требования к полноте и качеству предоставления муниципальной услуги, в случае предполагаемого нарушения прав и законных интересов при предоставлении муниципальной услуги.

84. Обращение заинтересованных лиц, поступившее в администрацию городского округа - город Галич Костромской области, рассматривается в течение 30 дней со дня его регистрации. О результатах рассмотрения обращения не позднее дня, следующего за днем принятия решения, дается письменный ответ, который может быть направлен заказным почтовым отправлением по почтовому адресу, указанному в обращении, путем вручения обратившемуся лицу или его уполномоченному представителю лично под расписку или в форме электронного документа на адрес электронной почты обратившегося лица.



85. Жалоба заявителя рассматривается в порядке, установленном главой 5 административного регламента.

**Глава 5. Порядок досудебного (внесудебного) обжалования заявителем решений и действий (бездействия) администрации городского округа - город Галич Костромской области, должностных лиц, муниципальных служащих.**

86. Заявители имеют право на обжалование, оспаривание решений, действий (бездействия) должностных лиц администрации городского округа - город Галич Костромской области, муниципального служащего, МФЦ, организаций, привлекаемых МФЦ для реализации своих функций в соответствии с Федеральным законом от 27 июля 2010 года N 210-ФЗ "Об организации предоставления государственных и муниципальных услуг" (далее - привлекаемые организации), а также их должностных лиц, муниципальных служащих, работников при предоставлении муниципальной услуги в судебном или в досудебном (внесудебном) порядке.

87. Обжалование решений, действий (бездействия) должностных лиц администрации городского округа - город Галич Костромской области, МФЦ, должностного лица Администрации города Костромы или работника МФЦ либо привлекаемой организации, работника привлекаемой организации при предоставлении муниципальной услуги в досудебном (внесудебном) порядке не лишает их права на оспаривание указанных решений, действий (бездействия) в судебном порядке.

88. Заявитель может обратиться с жалобой, в том числе в следующих случаях:

1) нарушение срока регистрации заявления заявителя о предоставлении муниципальной услуги;

2) нарушение срока предоставления муниципальной услуги. В указанном случае досудебное (внесудебное) обжалование заявителем решений и действий (бездействия) МФЦ, работника МФЦ возможно в случае, если на МФЦ, решения и действия (бездействие) которого обжалуются, возложена функция по предоставлению муниципальной услуги в полном объеме в порядке, установленном законодательством Российской Федерации;

3) требование у заявителя документов, не предусмотренных нормативными правовыми актами Российской Федерации, нормативными правовыми актами Костромской области, муниципальными правовыми актами для предоставления муниципальной услуги;

4) отказ в приеме документов, предоставление которых предусмотрено нормативными правовыми актами Российской Федерации, нормативными правовыми актами Костромской области, муниципальными правовыми актами для предоставления муниципальной услуги;

5) отказ в предоставлении муниципальной услуги, если основания отказа не предусмотрены федеральными законами и принятыми в соответствии с ними иными нормативными правовыми актами Российской Федерации, нормативными правовыми актами Костромской области, муниципальными правовыми актами. В указанном случае досудебное (внесудебное) обжалование заявителем решений и действий (бездействия) МФЦ, работника МФЦ возможно в случае, если на МФЦ, решения и действия (бездействие) которого обжалуются, возложена функция по предоставлению муниципальной услуги в полном объеме в порядке, установленном законодательством Российской Федерации;

6) требование с заявителя при предоставлении муниципальной услуги платы, не предусмотренной нормативными правовыми актами Российской Федерации, нормативными правовыми актами Костромской области, муниципальными правовыми актами;

7) отказ администрации городского округа - город Галич Костромской области, должностного лица администрации городского округа - город Галич Костромской области в исправлении допущенных опечаток и ошибок в выданных в результате предоставления муниципальной услуги документах либо нарушение установленного срока таких исправлений. В указанном случае досудебное (внесудебное) обжалование заявителем решений и действий (бездействия) МФЦ, работника МФЦ возможно в случае, если на МФЦ, решения и действия (бездействие) которого обжалуются, возложена функция по предоставлению муниципальной услуги в полном объеме в порядке, установленном законодательством Российской Федерации;

8) нарушение срока или порядка выдачи документов по результатам предоставления муниципальной услуги;

9) приостановление предоставления муниципальной услуги, если основания приостановления не предусмотрены федеральными законами и принятыми в соответствии с ними иными нормативными правовыми актами Российской Федерации, законами и иными нормативными правовыми актами Костромской области, муниципальными правовыми актами. В указанном случае досудебное (внесудебное) обжалование заявителем решений и действий (бездействия) МФЦ, работника МФЦ возможно в случае, если на МФЦ, решения и действия (бездействие) которого обжалуются, возложена функция по предоставлению муниципальной услуги в полном объеме в порядке, установленном законодательством Российской Федерации;

10) требование у заявителя при предоставлении муниципальной услуги документов или информации, отсутствие и (или) недостоверность которых не указывались при первоначальном отказе в приеме документов, необходимых для предоставления муниципальной услуги, либо в предоставлении муниципальной услуги, за исключением случаев, указанных в пункте 15 настоящего Административного регламента. В указанном случае досудебное (внесудебное) обжалование заявителем решений и действий (бездействия) МФЦ, работника МФЦ возможно в случае, если на МФЦ, решения и действия (бездействие) которого обжалуются, возложена функция по предоставлению соответствующей муниципальной услуги в полном объеме в порядке, установленном законодательством Российской Федерации.

89. Жалоба подается в письменной форме на бумажном носителе, в электронной форме руководителю.

Жалобы на решения, принятые руководителем администрации городского округа - город Галич Костромской области рассматриваются органами прокуратуры и иными контрольно-надзорными органами.

Жалоба на решения и (или) действия (бездействие) администрации городского округа - город Галич Костромской области, должностных лиц администрации городского округа - город Галич Костромской области либо муниципальных служащих при осуществлении в отношении юридических лиц и индивидуальных предпринимателей, являющихся субъектами градостроительных отношений, процедур, включенных в исчерпывающие перечни процедур в сферах строительства, утвержденные Правительством Российской Федерации в соответствии с [частью 2 статьи 6](#) Градостроительного кодекса Российской Федерации, может быть подана такими лицами в порядке, установленном настоящей главой, либо в порядке, установленном антимонопольным законодательством Российской Федерации, в антимонопольный орган.

90. Жалоба может быть направлена по почте, через многофункциональный центр, официальный сайт администрации городского округа - город Галич Костромской области, федеральную государственную информационную систему «Единый портал государственных и муниципальных услуг (функций)» ([www.gosuslugi.ru](http://www.gosuslugi.ru)) либо региональную информационную систему "Единый портал Костромской области" (<http://44gosuslugi.ru>), а также может быть принята при личном приеме заявителя.

91. Жалоба должна содержать:

1) наименование органа местного самоуправления, предоставляющего муниципальную услугу, должностного лица администрации городского округа - город Галич Костромской области, решения и действия (бездействие) которых обжалуются;

2) фамилию, имя, отчество (последнее - при наличии), сведения о месте жительства заявителя - физического лица либо наименование, сведения о месте нахождения заявителя - юридического лица, а также номер (номера) контактного телефона, адрес (адреса) электронной почты (при наличии) и почтовый адрес, по которым должен быть направлен ответ заявителю;

3) сведения об обжалуемых решениях и действиях (бездействии) администрации городского округа - город Галич Костромской области, должностного лица администрации городского округа - город Галич Костромской области;

4) доводы, на основании которых заявитель не согласен с решением и действием (бездействием) администрации городского округа - город Галич Костромской области,

должностного лица администрации городского округа - город Галич Костромской области, либо муниципального служащего.

Заявитель, имеющий намерение подать жалобу, вправе получить в администрации городского округа - город Галич Костромской области информацию и документы, необходимые для составления жалобы.

92. При рассмотрении жалобы заявитель имеет право:

1) представлять документы (их копии), подтверждающие доводы заявителя, либо обращаться с просьбой об их истребовании, в том числе в электронной форме;

2) знакомиться с документами и материалами, касающимися рассмотрения жалобы, если это не затрагивает права, свободы и законные интересы других лиц и если в указанных документах и материалах не содержатся сведения, составляющие государственную или иную охраняемую федеральным законом тайну;

3) получать в письменной форме и по желанию заявителя в электронной форме ответ по существу поставленных в жалобе вопросов;

4) обращаться с заявлением о прекращении рассмотрения жалобы

93. Жалоба, поступившая в администрацию городского округа - город Галич Костромской области, подлежит рассмотрению должностным лицом, наделенным полномочиями по рассмотрению жалоб, в течение пятнадцати рабочих дней со дня ее регистрации, а в случае обжалования отказа администрации городского округа - город Галич Костромской области, должностного лица администрации городского округа - город Галич Костромской области в приеме документов у заявителя либо в исправлении допущенных опечаток и ошибок или в случае обжалования нарушения установленного срока таких исправлений - в течение пяти рабочих дней со дня ее регистрации.

94. По результатам рассмотрения жалобы администрации городского округа - город Галич Костромской области принимает одно из следующих решений:

1) удовлетворяет жалобу, в том числе, в форме отмены принятого решения, исправления допущенных администрацией городского округа - город Галич Костромской области опечаток и ошибок в выданных в результате предоставления муниципальной услуги документах, возврата заявителю денежных средств, взимание которых не предусмотрено нормативными правовыми актами Российской Федерации, нормативными правовыми актами Костромской области муниципальными нормативными актами, а также в иных формах;

2) отказывает в удовлетворении жалобы.

95. Не позднее дня, следующего за днем принятия решения, указанного в пункте 94 административного регламента, заявителю в письменной форме и по желанию заявителя в электронной форме направляется мотивированный ответ о результатах рассмотрения жалобы.

96. В случае установления в ходе или по результатам рассмотрения жалобы признаков состава административного правонарушения или преступления должностное лицо, наделенное полномочиями по рассмотрению жалоб, незамедлительно направляет имеющиеся материалы в органы прокуратуры.

Приложение № 1  
к административному регламенту

предоставления муниципальной услуги

«Выдача разрешения на ввод объектов в эксплуатацию», в том  
числе в электронном виде.

Информация о месте нахождения, графике работы, справочных телефонах, адресах официальных сайтов в сети Интернет, адресах электронной почты ОМС, органов и организаций, в которых заявители могут получить документы, необходимые для предоставления муниципальной услуги

№ п/п	Название органа, учреждения, организации	Адрес местоположения	Номер телефона	Интернет-адрес
1	Администрация городского округа-город Галич Костромской области	157201, Костромская область, г. Галич, пл.Революции, д.23а	Тел/факс: 8(49437) 2-17-20	Интернет-сайт: <a href="http://www.admgalich.ru">www.admgalich.ru</a> E-mail: gorod_galich@adm44.ru
2	Отдел архитектуры и градостроительства администрации городского округа город Галич Костромской области	157201, Костромская область, г. Галич, пл.Революции, д.23а	Тел/факс: 8(49437) 2-15-20 2-17-20	Интернет-сайт: <a href="http://www.admgalich.ru">www.admgalich.ru</a>  gorod_galich@adm44.ru.
3	Отдел по управлению земельными ресурсами КУМИиЗР администрации городского округа-город Галич Костромской области	157201, Костромская область, г. Галич, пл.Революции, д.23а, каб.№4	8(49437) 2-10-61	Интернет-сайт: <a href="http://www.admgalich.ru">www.admgalich.ru</a> E-mail: gorod_galich@adm44.ru
4	Межрайонный отдел №3 г. Галич филиала ФГБУ «ФКП Росреестра» по Костромской области	157201, Костромская область, г. Галич, ул.Физкультурная, д.16.	8(49437) 2 -11-86	E-mail: 44_upr@rosreestr.ru
5	<b>Филиал ОГКУ «МФЦ» по городу Галич и Галичскому району</b>	157201, Костромская область, г. Галич,	8(49437) 2-12-85	Интернет-сайт:  <a href="http://www.to44.rosreestr.ru">www.to44.rosreestr.ru</a> E-mail:

		ул.Физкультурна я, д.16,	8(49437) 2-24-03	<a href="mailto:gorod_galich@adm44.ru">gorod_galich@adm44.ru</a>
6	Департамент культуры Костромской области	г. Кострома , ул Молочная Гора, д.6а	8 (4942 45-39-31	dkko@adm44.ru

**График**  
приема и консультирования граждан специалистами  
отдела архитектуры и градостроительства администрации городского округа город Галич  
Костромской области

Наименование отдела	Режим работы	Выходные дни
Отдел архитектуры и градостроительства администрации городского округа город Галич Костромской области	Вторник, четверг - 8.00–17.00 перерыв на обед - 12.00 - 13.00	суббота, воскресенье - выходной
<b><i>Филиал ОГКУ «МФЦ» по городу Галич и Галичскому району</i></b>	Понедельник-пятница - 8.00–17.00; перерыв на обед - 12.00 - 13.00	суббота, воскресенье

**График приема по личным вопросам**

1. Глава городского округа: первый и третий четверг каждого месяца с 14.00 до 17.00.
2. Первый заместитель главы администрации городского округа: второй и четвертый четверг месяца с 14.00 до 17.00

к административному регламенту  
предоставления муниципальной услуги  
«Выдача разрешения на ввод объектов в эксплуатацию», в том  
числе в электронном виде.

Руководителю (наименование ОМСУ)

от \_\_\_\_\_  
(Ф.И.О заявителя (представителя заявителя)  
физического лица либо наименование  
заявителя (представителя заявителя)  
юридического лица)  
Адрес

\_\_\_\_\_ (адрес проживания для физического лица либо  
адрес

\_\_\_\_\_ местонахождения для юридического лица)

Телефон (факс) \_\_\_\_\_  
Паспортные данные (для  
физ.лица) \_\_\_\_\_

\_\_\_\_\_ (серия, номер, кем и когда  
выдан)  
Реквизиты документа, подтверждающего  
полномочия  
представителя \_\_\_\_\_  
(заполняется в случае обращения  
представителя заявителя)

**ЗАЯВЛЕНИЕ**  
**о выдаче разрешения на ввод объекта в эксплуатацию**

Застройщик \_\_\_\_\_

\_\_\_\_\_,  
(Ф.И.О. физического лица, полное наименование юридического лица)

проживающий (находящийся) по адресу: \_\_\_\_\_

\_\_\_\_\_  
(почтовый индекс и адрес)

Прошу выдать разрешение на ввод в

эксплуатацию \_\_\_\_\_

\_\_\_\_\_

(наименование объекта капитального строительства

\_\_\_\_\_

в соответствии с проектной документацией)

на земельном участке, расположенном по адресу:

\_\_\_\_\_

(почтовый индекс и полный

адрес с указанием субъекта Российской Федерации, административного

\_\_\_\_\_

района и т.д. или строительный адрес)

\_\_\_\_\_

(должность)  
подписи)

(подпись)

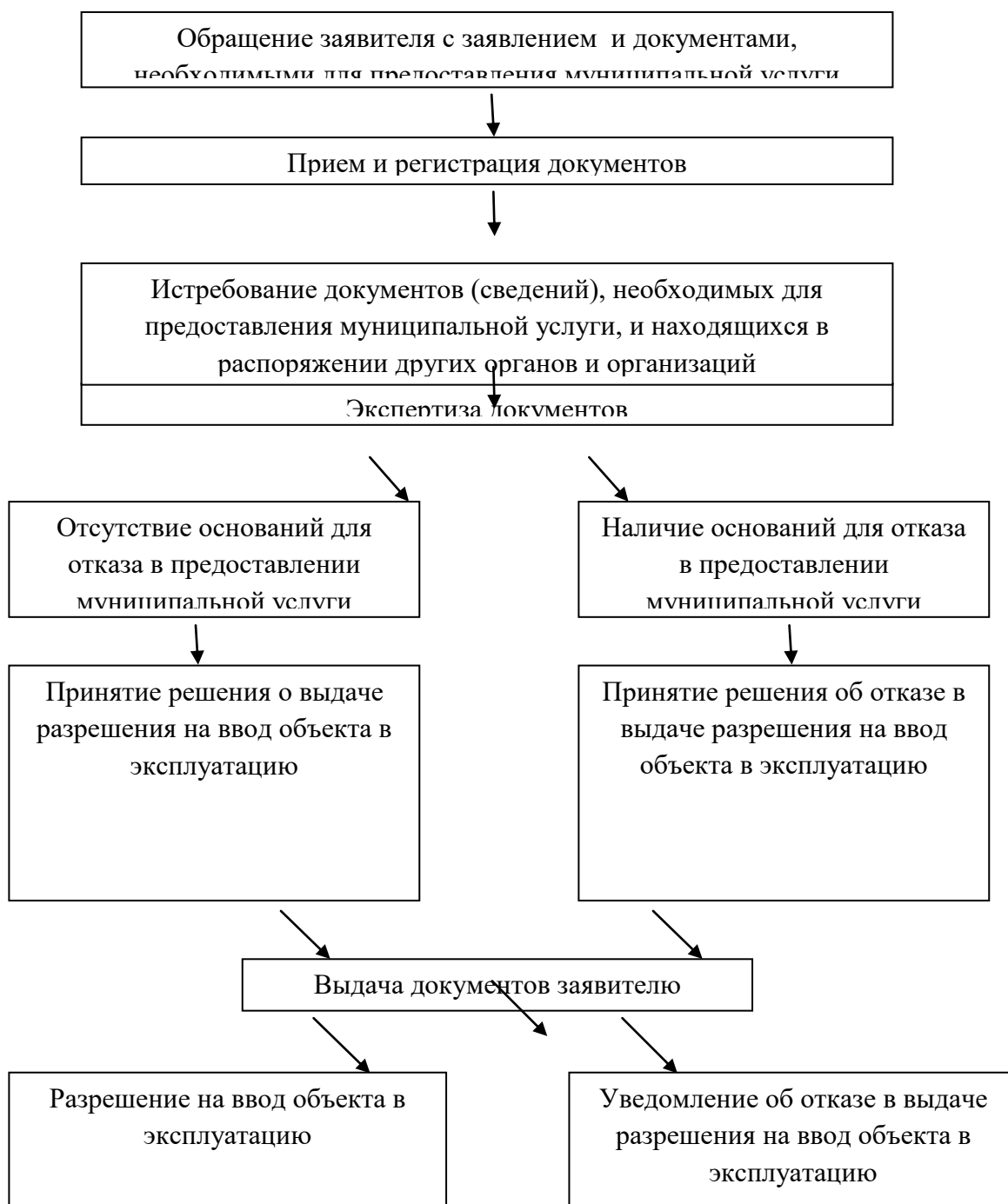
(расшифровка

« \_\_\_\_ » \_\_\_\_\_ 20 \_\_\_\_ г.

предоставления муниципальной услуги

«Выдача разрешения на ввод объектов в эксплуатацию», в том  
числе в электронном виде.

Блок-схема предоставления муниципальной услуги





Приложение № 4  
к административному регламенту

предоставления муниципальной услуги

«Выдача разрешения на ввод объектов в эксплуатацию», в том  
числе в электронном виде.

Форма расписки о приеме документов

Заявление и документы \_\_\_\_\_

(Ф.И.О. или наименование заявителя)

приняты в соответствии с описью.

Перечень документов, принятых от заявителя:

1. \_\_\_\_\_
2. \_\_\_\_\_
- n. \_\_\_\_\_

Перечень документов (сведений), которые будут получены по межведомственным запросам:

1. \_\_\_\_\_
2. \_\_\_\_\_
- n. \_\_\_\_\_

Регистрационный номер \_\_\_\_\_ дата \_\_\_\_\_

Подпись лица, принявшего документы \_\_\_\_\_ / \_\_\_\_\_

(подпись)

(расшифровка)

Приложение № 5  
к административному регламенту

предоставления муниципальной услуги

«Выдача разрешения на ввод объектов в эксплуатацию», в том  
числе в электронном виде.

\_\_\_\_\_  
(Ф.И.О заявителя физического  
лица либо наименование

заявителя юридического лица)

Адрес \_\_\_\_\_

(адрес проживания для  
физического лица либо

адрес местонахождения

для юридического лица)

**УВЕДОМЛЕНИЕ**

\_\_\_\_\_  
(полное наименование органа местного самоуправления),  
рассмотрено Ваше заявление от «\_\_» \_\_\_\_\_ 20\_\_ года № \_\_\_\_\_ о предоставлении

\_\_\_\_\_  
В рамках межведомственного информационного  
взаимодействия \_\_\_\_\_

\_\_\_\_\_  
(наименование органа местного самоуправления)

были запрошены следующие документы (сведения) \_\_\_\_\_

\_\_\_\_\_  
(указываются документы (информация), запрошенные по межведомственным запросам)

От \_\_\_\_\_

\_\_\_\_\_  
(указывается орган подготовивший ответ на межведомственный запрос)

поступил ответ на межведомственный запрос, свидетельствующий об отсутствии запрашиваемого  
документа (сведений).

В связи с тем, что указанные документы (сведения) необходимы для предоставления муниципальной услуги, предлагаем Вам в соответствии с подпунктом 5 пункта 52 административного регламента представить их самостоятельно в трехдневный срок.

\_\_\_\_\_  
(должность лица, подписавшего  
уведомление)

\_\_\_\_\_  
(подпись)

\_\_\_\_\_  
(расшифровка подписи)

« \_\_\_\_ » \_\_\_\_\_ 20 \_\_\_\_ г.

Приложение № 6  
к административному регламенту

предоставления муниципальной услуги

«Выдача разрешения на ввод объектов в эксплуатацию», в том  
числе в электронном виде.

\_\_\_\_\_

\_\_\_\_\_

\_\_\_\_\_

\_\_\_\_\_

**УВЕДОМЛЕНИЕ**  
**об отказе в выдаче разрешения на ввод объекта в эксплуатацию**

Рассмотрев Ваше заявление от «\_\_\_» \_\_\_\_\_ 20\_\_ г. о выдаче разрешения на ввод объекта в эксплуатацию, администрация городского округа-город Галич Костромской области отказывает в выдаче разрешения на ввод объекта в эксплуатацию по следующим основаниям \_\_\_\_\_

\_\_\_\_\_

Если Вы считаете, что Ваши права и законные интересы нарушены настоящим отказом, Вы можете его обжаловать в установленном порядке.

Глава городского округа \_\_\_\_\_

\_\_\_\_\_

\_\_\_\_\_

