



**Администрация городского округа –город Галич
Костромской области**

ПОСТАНОВЛЕНИЕ

От « 17 » декабря 2013 г.

№ 1161

О внесении изменений в постановление администрации городского округа от 18.06.2012г. № 484«Об утверждении административного регламента предоставления муниципальной услуги администрации городского округа — город Галич Костромской области «Выдача разрешения на обмен жилыми помещениями, занимаемыми гражданами по договорам социального найма на территории городского округа город Галич Костромской области»

В соответствии с постановлением Правительства Российской Федерации от 24 октября 2011 года № 861 «О федеральных государственных информационных системах, обеспечивающих предоставление в электронной форме государственных и муниципальных услуг (осуществление функций)», Федеральным законом от 27.07.2010 г. №210-ФЗ «Об организации предоставления государственных и муниципальных услуг»,

постановляю:

1. Внести изменения в постановление администрации городского округа от 18.06.2012г. № 484 «Об утверждении административного регламента предоставления муниципальной услуги администрации городского округа — город Галич Костромской области «Выдача разрешения на обмен жилыми помещениями, занимаемыми гражданами по договорам социального найма на территории городского округа город Галич Костромской области», изложив административный регламент предоставления муниципальной услуги администрацией городского округа-город Галич Костромской области «Выдача разрешения на обмен жилыми помещениями, занимаемыми гражданами по договорам социального найма на территории городского округа город Галич Костромской области» (приложение к постановлению) в новой редакции согласно приложению.

2. Настоящее постановление вступает в силу со дня его официального опубликования.

Глава администрации городского округа

А.П. Белов

Приложение
к постановлению администрации
городского округа – город Галич Костромской области
от 17 декабря 2013 года № 1161

Административный регламент
предоставления администрацией городского округа город Галич
Костромской области муниципальной услуги по выдаче разрешения на
обмен жилыми помещениями, занимаемыми гражданами по договорам
социального найма на территории городского округа город Галич
Костромской области.

Глава 1. Общие положения

1. Административный регламент «Выдача разрешения на обмен жилыми помещениями, занимаемыми гражданами по договорам социального найма на территории городского округа город Галич Костромской области» (далее – административный регламент) разработан в целях повышения качества предоставления и доступности муниципальной услуги, создания комфортных условий для участников отношений, возникающих при предоставлении муниципальной услуги, устанавливает сроки и последовательность административных процедур и административных действий при осуществлении помощи в подготовке сбора документов для обмена жилыми помещениями, занимаемыми по договору социального найма в муниципальном жилищном фонде, порядок взаимодействия между структурными подразделениями и должностными лицами администрации городского округа город Галич Костромской области, взаимодействие администрации городского округа город Галич Костромской области с заявителями, иными органами государственной власти и местного самоуправления, учреждениями и организациями.

2. Заявителями, в отношении которых предоставляется муниципальная услуга, являются физические лица - наниматели жилых помещений, проживающие на территории городского округа город Галич Костромской области (далее - заявители).

3. От имени заявителя с заявлением о предоставлении муниципальной услуги может обратиться его представитель (далее - представитель заявителя).

4. Порядок информирования о предоставлении муниципальной услуги (согласно приложению № 1):

1) на интернет-сайте администрации городского округа город Галич Костромской области (www.admgalich.ru);

2) на портале государственных и муниципальных услуг Костромской области (gosuslugi.region.kostroma.ru);

3) в отделе городского хозяйства и инфраструктуры администрации городского округа город Галич Костромской области.

Информирование (консультирование) о процедуре предоставления муниципальной услуги осуществляют специалисты отдела городского хозяйства и инфраструктуры, предоставляющего муниципальную услугу:

1) при личном обращении заявителя в отдел городского хозяйства и инфраструктуры администрации городского округа город Галич Костромской области;

2) посредством почтовой, телефонной связи, электронной почты;

3) на интернет-сайте администрации городского округа город Галич Костромской области (www.admgalich.ru);

4) на портале государственных и муниципальных услуг Костромской области (gosuslugi.region.kostroma.ru), в Государственной информационной системе «Единый портал государственных и муниципальных услуг (функций)» (gosuslugi.ru);

5) на информационных стендах администрации городского округа;

6) на информационных стендах в органах местного самоуправления Костромской области, общественных организациях, органах территориального общественного самоуправления (по согласованию);

7) в средствах массовой информации, буклетах, брошюрах.

При ответах на телефонные звонки и устные обращения специалисты подробно, в вежливой (корректной) форме информируют (консультируют) граждан по вопросам предоставления муниципальной услуги. Ответ на телефонный звонок должен начинаться с информации о наименовании уполномоченного учреждения, в который позвонил гражданин, фамилии, имени, отчестве и должности специалиста, принявшего телефонный звонок.

При невозможности специалиста, принявшего звонок, самостоятельно ответить на поставленные вопросы, телефонный звонок должен быть переадресован (переведен) на другого специалиста или же обратившемуся гражданину должен быть сообщен телефонный номер, по которому можно получить необходимую информацию.

информирование (консультирование) осуществляется по следующим вопросам:

1) содержание и ход предоставления муниципальной услуги;

2) перечень документов, необходимых для предоставления муниципальной услуги, комплектность (достаточность) представленных документов;

3) источник получения документов, необходимых для предоставления муниципальной услуги (орган власти, организация и их местонахождение);

4) время приема и выдачи документов специалистами администрации городского округа;

5) срок принятия администрацией городского округа решения о предоставлении муниципальной услуги;

6) порядок обжалования действий (бездействий) и решений, осуществляемых и принимаемых администрации городского округа в ходе предоставления муниципальной услуги.

5. Наименование муниципальной услуги – Выдача разрешения на обмен жилыми помещениями, занимаемыми гражданами по договорам социального найма на территории городского округа город Галич Костромской области (далее – муниципальная услуга).

6. Муниципальная услуга предоставляется администрацией городского округа город Галич Костромской области в лице отдела городского хозяйства и инфраструктуры (далее – отдел).

7. Результатом предоставления муниципальной услуги является принятие решения:

а) о выдаче разрешения на обмен жилыми помещениями, занимаемыми гражданами по договору социального найма в муниципальном жилищном фонде;

б) об отказе в предоставлении муниципальной услуги.

Процедура предоставления муниципальной услуги завершается получением заявителем одного из следующих документов:

1) постановления администрации городского округа город Галич Костромской области о разрешении обмена жилыми помещениями, занимаемыми гражданами по договору социального найма в муниципальном жилищном фонде;

2) уведомления об отказе в предоставлении муниципальной услуги.

8. Срок предоставления муниципальной услуги – 10 рабочих дней со дня регистрации заявления и комплекта документов, необходимых для предоставления муниципальной услуги, в администрацию городского округа.

9. Предоставление муниципальной услуги осуществляется в соответствии со следующими нормативными правовыми актами:

1) Жилищным кодексом Российской Федерации от 29.12.2004 года № 188-ФЗ («Российская газета» № 1, 12 января 2005 года);

2) Федеральным законом от 27.06.2010 № 210-ФЗ «Об организации предоставления государственных и муниципальных услуг» (Российская газета № 168, 30.07.2010);

3) Федеральным законом от 06.10.2003 № 131-ФЗ «Об общих принципах организации местного самоуправления в Российской Федерации» («Собрание законодательства РФ», 06.10.2003 № 40, ст.3822);

4) Уставом муниципального образования городской округ город Галич Костромской области (принят Думой города Галича 20.06.2005 года постановление № 430);

5) Постановлением главы администрации городского округа город Галич Костромской области от 02.04.2007 года № 171 "О порядке обмена жилыми помещениями, занимаемыми гражданами по договору социального найма в муниципальном жилищном фонде";

б) настоящим административным регламентом.

10. В перечень документов, необходимых для предоставления муниципальной услуги о выдаче разрешения обмена жилыми помещениями, занимаемыми гражданами по договору социального найма в муниципальном

жилищном фонде на территории городского округа город Галич Костромской области входят:

1) заявление об обмене жилыми помещениями, занимаемыми гражданами по договору социального найма в муниципальном жилищном фонде по форме согласно приложению № 2 к настоящему административному регламенту;

2) документ, удостоверяющий личность заявителя, а именно один из следующих:

а) паспорт гражданина Российской Федерации для граждан РФ старше 14 лет, проживающих на территории РФ;

б) временное удостоверение личности гражданина Российской Федерации по форме № 2 П для граждан, утративших паспорт, а также для граждан, в отношении которых до выдачи паспорта проводится дополнительная проверка;

в) общегражданский заграничный паспорт (для прибывших на временное жительство в РФ, граждан России постоянно проживающих в России);

г) паспорт моряка.

3) договор социального найма (договор найма) на жилое помещение;

4) письменное согласие (в простой письменной форме) всех проживающих совместно с нанимателем совершеннолетних членов его семьи. Согласие заполняется в присутствии специалиста отдела городского хозяйства и инфраструктуры администрации городского округа. В случае отсутствия на момент подачи заявления кого-либо из членов семьи, сохранивших право пользования жилой площадью к заявлению прилагается выраженное в письменной форме и нотариально заверенное согласие временно отсутствующего;

5) письменное согласие органа опеки и попечительства- при обмене жилой площади, на которой проживают несовершеннолетние, недееспособные или ограниченно дееспособные граждане, являющиеся членами семьи нанимателя. Органы опеки и попечительства отказывают в согласии на обмен в случае, если обмен жилыми помещениями нарушает права или законные интересы несовершеннолетних лиц недееспособных или ограниченно дееспособных граждан;

6) выписка из финансово-лицевого счета с отметкой об отсутствии задолженности по оплате за коммунальные услуги, техническое обслуживание и наем жилого помещения,

7) справка регистрационного органа с места жительства с указанием лиц, зарегистрированных в обмениваемом жилом помещении;

8) договор об обмене жилыми помещениями в трех экземплярах по форме согласно приложению 3 к настоящему Порядку;

9) паспорта совершеннолетних участников обмена жилыми помещениями;

10) свидетельства о рождении несовершеннолетних участников обмена жилыми помещениями;

11) при вселении в комнату коммунальной квартиры - справка об отсутствии одной из тяжелых форм хронических заболеваний, при которой совместное проживание с другими гражданами в одной квартире невозможно (в соответствии с перечнем заболеваний, предусмотренным пунктом 4 части 1 статьи 51 Жилищного кодекса Российской Федерации);

12) справка уполномоченного органа, осуществляющего контроль и распоряжение муниципальным имуществом о том, что обмениваемое жилое помещение не приватизировано (выписка из реестра муниципального имущества городского округа город Галич Костромской области).

13) документ, подтверждающий полномочия лица на осуществление действий от имени заявителя (доверенность заверенная для представителей заявителя).

Перечень, указанных в настоящем пункте административного регламента документов является исчерпывающим, из них документы, указанные в подпунктах 1,2,3,4,5,6,7,8,9,10,11,13 настоящего пункта предоставляются заявителем лично.

Документы, указанные в подпункте 12 настоящего пункта запрашиваются администрацией городского округа город Галич Костромской области самостоятельно, посредством межведомственного взаимодействия.

Запрещается требовать от заявителя представления документов и информации или осуществления действий, представление или осуществление которых не предусмотрено нормативными правовыми актами, регулирующими отношения, возникающие в связи с предоставлением муниципальной услуги;

представления документов и информации, которые находятся в распоряжении органов, предоставляющих муниципальную услугу, иных государственных органов, органов местного самоуправления и организаций, в соответствии с нормативными правовыми актами Российской Федерации, нормативными правовыми актами субъектов Российской Федерации и муниципальными правовыми актами.

11. В перечень необходимых и обязательных услуг для предоставления муниципальной услуги входят:

- 1) заключение договора социального найма на жилое помещение,
- 2) получение выписки из финансово-лицевого счета,
- 3) получение справки об отсутствии одной из форм хронических заболеваний,
- 4) получение справки регистрационного органа с места жительства,
- 5) получение документа, подтверждающего полномочия лица на осуществление действий от имени заявителя (доверенность заверенная) (для представителей заявителя).

12. Необходимая и обязательная услуга:

1) Заключение договора социального найма на жилое помещение предоставляется МУ "Служба заказчика" г. Галич, ул. Свободы, д. 49 бесплатно;

2) получение выписки из финансово-лицевого счета с отметкой об отсутствии задолженности по оплате за коммунальные услуги, техническое обслуживание и наем жилого помещения предоставляется в зависимости от управляющей организации, обслуживающей многоквартирный жилой дом;

3) получение справки регистрационного органа с места жительства с указанием лиц, зарегистрированных в обмениваемом жилом помещении предоставляется управляющей организацией, которая осуществляет управление МКД ;

4) получение справки при вселении в комнату коммунальной квартиры об отсутствии одной из тяжелых форм хронических заболеваний, при которой совместное проживание с другими гражданами в одной квартире невозможно (в соответствии с перечнем заболеваний, предусмотренным пунктом 4 части 1 статьи 51 Жилищного кодекса Российской Федерации) предоставляется ОГБУЗ «Галичская окружная больница» бесплатно;

5) документ, подтверждающий полномочия лица на осуществление действий от имени заявителя (доверенность заверенная) (для представителей заявителя).

13. При предоставлении муниципальной услуги:

1) заявитель взаимодействует с:

а) МУ "Служба заказчика" для получения договора социального найма;

б) ООО "Галичская управляющая организация" для получения выписки из финансово-лицевого счета с отметкой об отсутствии задолженности по оплате за коммунальные услуги, техническое обслуживание и наем жилого помещения, справки регистрационного органа с места жительства с указанием лиц, зарегистрированных в обмениваемом жилом помещении;

в) ООО "Партнёр" для получения выписки из финансово-лицевого счета с отметкой об отсутствии задолженности по оплате за коммунальные услуги, техническое обслуживание и наем жилого помещения, справки регистрационного органа с места жительства с указанием лиц, зарегистрированных в обмениваемом жилом помещении;

г) ОАО "Единый информационный расчетно-кассовый центр" для получения выписки из финансово-лицевого счета с отметкой об отсутствии задолженности по оплате за коммунальные услуги, техническое обслуживание и наем жилого помещения;

д) ОГБУЗ "Галичская окружная больница" для получения справки об отсутствии одной из тяжелых форм хронических заболеваний, при которой совместное проживание с другими гражданами в одной квартире невозможно (в соответствии с перечнем заболеваний, предусмотренным пунктом 4 части 1 статьи 51 Жилищного кодекса Российской Федерации).

Отдел взаимодействует с комитетом по управлению муниципальным имуществом и земельными ресурсами администрации

городского округа для получения выписки из реестра муниципального имущества городского округа город Галич Костромской области.

14. В приеме документов, необходимых для предоставления муниципальной услуги оснований для отказа нет.

15. Основаниями для отказа в предоставлении муниципальной услуги являются:

1) представленные заявителем документы не соответствуют перечню установленному пунктом 10 настоящего административного регламента;

2) к нанимателю обмениваемого жилого помещения предъявлен иск о расторжении или об изменении договора социального найма жилого помещения;

3) право пользования обмениваемым жилым помещением оспаривается в судебном порядке;

4) обмениваемое жилое помещение признано в установленном порядке не пригодным для проживания;

5) принято решение о сносе соответствующего дома или его переоборудовании для использования в других целях;

6) принято решение о капитальном ремонте соответствующего дома с переустройством и (или) перепланировкой жилых помещений в этом доме;

7) в результате обмена в коммунальную квартиру вселяется гражданин, страдающий одной из тяжелых форм хронических заболеваний, указанных в предусмотренном пунктом № 4 части 1 статьи 51 жилищного кодекса Российской Федерации;

8) в представленных заявителем документах содержатся противоречивые или недостоверные сведения;

9) запрос подан лицом, не имеющим полномочий на представительство заявителя;

10) запрос в электронной форме подписан с использованием электронной подписи, не принадлежащей заявителю (в случае возможности получения муниципальной услуги в электронной форме).

11) Документы, предоставляемые заявителем не соответствуют следующим требованиям:

а) тексты документов написаны разборчиво, на русском языке;

б) фамилия, имя и отчества (при наличии) заявителя, его адрес места жительства, телефон (если есть) написаны полностью;

в) в документах нет подчисток, приписок, зачеркнутых слов и иных неоговоренных исправлений;

г) документы не исполнены карандашом;

д) документы не имеют серьезных повреждений, наличие которых допускает многозначность истолкования содержания.

16. Муниципальная услуга предоставляется бесплатно.

17. Максимальный срок ожидания в очереди при подаче заявления о предоставлении муниципальной услуги составляет 15 минут.

18. Максимальный срок ожидания в очереди при получении результата предоставления муниципальной услуги составляет 15 минут.

19. Срок регистрации заявления заявителя о предоставлении муниципальной услуги составляет 10 минут.

20. К помещениям, в которых предоставляется муниципальная услуга, (к залу ожидания, местам для заполнения заявлений о предоставлении муниципальной услуги, информационным стендам) предъявляются следующие требования:

1) здание, в котором расположен отдел, непосредственно предоставляющий муниципальную услугу, располагается с учетом транспортной доступности (время пути для граждан от остановок общественного транспорта составляет не более 15 минут пешим ходом), оборудовано входом, обеспечивающим свободный доступ заявителей в помещение.

Прилегающая к месторасположению администрации городского округа город Галич Костромской области территория оборудована местами для парковки автотранспортных средств;

2) центральный вход в здание оборудован информационной табличкой (вывеской), содержащей информацию о наименовании органа местного самоуправления. Фойе центрального входа в здание оборудовано информационной табличкой (вывеской), содержащей информацию о наименовании отдела;

3) у входа в отдел размещается табличка с наименованием отдела;

4) помещения отдела соответствуют установленным санитарно-эпидемиологическим правилам и оборудованы средствами пожаротушения и оповещения о возникновении чрезвычайной ситуации;

5) места ожидания в очереди на представление или получение документов оборудованы 5 стульями, местом общественного пользования (туалетом);

6) кабинеты приема граждан оборудованы информационными табличками (вывесками) с указанием:

номера кабинета;

фамилии, имени, отчества и должности специалиста;

7) консультирование граждан рекомендуется осуществлять в отдельном кабинете, каждое рабочее место специалиста должно быть оборудовано персональным компьютером с возможностью доступа к информационным базам данных, печатающим устройством;

8) при организации рабочих мест должна быть предусмотрена возможность свободного входа и выхода из помещения

блок-схема порядка предоставления муниципальной услуги согласно приложению № 4 к настоящему административному регламенту и краткое описание порядка предоставления муниципальной услуги:

график приема граждан специалистами;

сроки предоставления муниципальной услуги;
порядок получения консультаций специалистов;
порядок обращения за предоставлением муниципальной услуги;
перечень документов, необходимых для получения муниципальной услуги с образцами их заполнения;
порядок обжалования действий (бездействий) и решений, осуществляемых и принимаемых администрацией городского округа в ходе предоставления муниципальной услуги.

21. Показатели доступности и качества предоставления муниципальной услуги:

1) Для получения муниципальной услуги заявитель обращается в отдел не более 3 раз.

Время общения с должностными лицами при предоставлении муниципальной услуги не должно превышать 20 минут.

2) Предоставление муниципальной услуги может также осуществляться областным государственным казенным учреждением «Многофункциональный центр предоставления государственных и муниципальных услуг населению» (далее - МФЦ) по принципу "одного окна", в соответствии с которым муниципальная услуга предоставляется после однократного обращения заявителя с соответствующим запросом, а взаимодействие с органами, участвующими в предоставлении муниципальной услуги, осуществляет МФЦ без участия заявителя, на основании нормативных правовых актов и соглашений о взаимодействии.

3) Предоставление муниципальной услуги может осуществляться в электронном виде с использованием Федеральной муниципальной информационной системы «Единый портал государственных и муниципальных услуг (функций).

4) Заявителю предоставляется информация о ходе предоставления муниципальной услуги.

Для получения сведений о ходе процедуры предоставления муниципальной услуги:

при личном обращении заявителем указывается (называется) дата и регистрационный номер заявления, обозначенный в расписке о приеме документов, полученной от администрации городского округа;

при обращении через Государственную информационную систему «Единый портал государственных и муниципальных услуг (функций)» заявителем вводится логин, пароль «личному кабинету».

Глава 3. Административные процедуры

(Состав, последовательность и сроки выполнения административных процедур, требования к порядку их выполнения, в том числе особенности выполнения административных процедур в электронной форме)

22. Предоставление муниципальной услуги включает в себя следующие административные процедуры:

- 1) прием и регистрация документов;
- 2) экспертиза документов;
- 3) принятие решения о предоставлении (отказе в предоставлении) муниципальной услуги;
- 4) выдача документов по результатам предоставления муниципальной услуги.

23. Основанием для начала административной процедуры приема и регистрации документов является обращение гражданина в администрацию городского округа посредством:

- 1) личного обращения заявителя (представителя заявителя) с заявлением и документами, необходимыми для предоставления муниципальной услуги;
- 2) почтового отправления заявления и документов, необходимых для предоставления муниципальной услуги;
- 3) направления заявления и документов в соответствии с пунктом 21 настоящего административного регламента, по информационно-телекоммуникационным сетям общего доступа, включая единый портал государственных и муниципальных услуг, в виде электронных документов, подписанных электронной подписью.

24. При поступлении заявления специалист, ответственный за прием и регистрацию документов заявителя:

- 1) устанавливает предмет обращения заявителя;
- 2) проверяет предоставленные документы.

25. В случае установления оснований для отказа в предоставлении муниципальной услуги, специалист, ответственный за прием и регистрацию документов:

- 1) оформляет уведомление об отказе в предоставлении муниципальной услуги с указанием причин отказа (приложение № 5 к настоящему административному регламенту);
- 2) вручает или направляет (в зависимости от способа уведомления, выбранного заявителем) уведомление и предоставленные документы заявителю.

26. В случае соответствия предоставленных документов установленному в пункте 10 перечню:

- 1) производит копирование документов (если заявителем не предоставлены копии документов, необходимых для предоставления муниципальной услуги), удостоверяя копии предоставленных документов на основании их оригиналов (личной подписью, штампом, печатью организации),
- 2) при отсутствии у заявителя заполненного заявления или неправильном его заполнении, помогает заявителю заполнить заявление или заполняет его самостоятельно и представляет на подпись заявителю;
- 3) регистрирует поступление заявления в Журнале регистрации

заявлений (входящей корреспонденции);

4) выдает заявителю копию заявления с указанием даты приема и регистрационного № и передает, а в случае поступления документов по почте/электронной почте, направляет её заявителю (представителю заявителя);

5) передает комплект документов заявителя специалисту, ответственному за экспертизу документов.

27. Максимальный срок выполнения административных действий составляет 2 часа.

Максимальный срок выполнения административной процедуры составляет 1 рабочий день.

28. Основанием для начала административной процедуры экспертизы документов заявителя является получение специалистом, ответственным за экспертизу документов, комплекта документов заявителя.

29. Специалист, ответственный за экспертизу документов:

1) формирует личное дело заявителя,

2) осуществляет иные административные действия (например: вводит в электронную базу данных информацию, содержащуюся в документах, представленных заявителем,

проверяет комплектность предоставленных документов и соответствие их перечню п. 10 настоящего регламента;

устанавливает принадлежность заявителя к категории граждан, имеющих право на получение муниципальной услуги.

На основании анализа комплекта документов заявителя (в т.ч. полученных в результате межведомственного взаимодействия) устанавливает отсутствие (наличие) оснований для отказа в предоставлении муниципальной услуги.

30. При отсутствии оснований для отказа в предоставлении муниципальной услуги, предусмотренных пунктом 15 настоящего административного регламента, специалист, ответственный за экспертизу документов, осуществляет подготовку: проекта постановления администрации городского округа о предоставлении заявителю муниципальной услуги в соответствии с приложением № 6 к настоящему административному регламенту.

31. Специалист, ответственный за экспертизу документов, проводит согласование проекта в порядке делопроизводства, установленного в администрации городского округа и передает проекты актов и комплект документов главе администрации городского округа для принятия решения.

32. Максимальный срок выполнения административных действий 2 часа.

Максимальный срок выполнения административной процедуры экспертизы документов заявителя составляет 1 календарный день.

33. Основанием для начала административной процедуры принятия решения о предоставлении муниципальной услуги является получение специалистом отдела городского хозяйства и инфраструктуры администрации городского округа комплекта документов заявителя.

34. Руководитель отдела администрации городского округа определяет правомерность выдачи разрешения (отказе в выдаче разрешения).

35. Если проект постановления администрации городского округа (уведомление об отказе) не соответствуют законодательству, начальник отдела администрации городского округа возвращает его специалисту, подготовившему проект, для приведения его в соответствие с требованиями законодательства с указанием причины возврата.

36. В случае соответствия постановления администрации городского округа действующему законодательству или уведомления об отказе в предоставлении муниципальной услуги,

1) предоставляется главе администрации городского округа на подпись и заверяется печатью администрации городского округа город Галич Костромской области;

2) передается комплект документов заявителя специалисту, ответственному за делопроизводство.

37. Максимальный срок выполнения административных действий 2 часа.

Максимальный срок выполнения административной процедуры экспертизы документов заявителя составляет 7 рабочих дней.

39. Основанием для начала процедуры выдачи документов является получение специалистом, ответственным за выдачу документов, комплекта документов (личного дела) заявителя.

40. Специалист, ответственный, за выдачу документов, в зависимости от способа обращения и получения результатов муниципальной услуги, избранных заявителем:

1) уведомляет заявителя об окончании хода предоставления государственной услуги посредством направления заявителю любым из способов (телефон, почта, факс и т.д.), указанных в запросе;

2) вручает (направляет) заявителю (почтовым отправлением, в электронном виде) документ, о предоставлении муниципальной услуги (отказе в предоставлении муниципальной услуги).

41. Максимальный срок исполнения административных действий 2 часа.

Максимальный срок исполнения административной процедуры 1 рабочий день.

Глава 4. Контроль за исполнением административного регламента

42. Начальник отдела городского хозяйства и инфраструктуры администрации городского округа, осуществляет текущий контроль за соблюдением последовательности и сроков административных действий и административных процедур в ходе предоставления муниципальной услуги.

43. Текущий контроль осуществляется начальник отдела городского хозяйства и инфраструктуры администрации городского округа путем проверок соблюдения положений настоящего административного

регламента, выявления и устранения нарушений прав заявителей, рассмотрения, подготовки ответов на обращения заявителей.

44. Проверки могут быть плановыми (осуществляться на основании полугодовых или годовых планов работы администрации городского округа) и внеплановыми.

При проверке могут рассматриваться все вопросы, связанные с предоставлением муниципальной услуги (комплексные проверки) или отдельные вопросы (тематические проверки). Кроме того, проверка проводится по обращению заявителя.

45. Результаты проверки оформляются в виде справки, в которой отмечаются выявленные недостатки и предложения по их устранению.

46. По результатам проведенных проверок в случае выявления нарушений прав заявителей осуществляется привлечение виновных лиц к ответственности в соответствии с законодательством Российской Федерации.

Специалисты отдела городского хозяйства и инфраструктуры администрации городского округа несут персональную ответственность за соблюдение сроков и последовательности совершения административных действий. Персональная ответственность специалистов закрепляется в их должностных регламентах (инструкциях).

В случае выявленных нарушений специалист несет дисциплинарную ответственность в соответствии с Федеральным законом от 02 марта 2007 года № 25-ФЗ «О муниципальной службе в Российской Федерации», с Трудовым кодексом Российской Федерации, а также административную ответственность в соответствии с законодательством Российской Федерации, Костромской области об административных правонарушениях.

Глава 5. Порядок досудебного (внесудебного) обжалования заявителем решений и действий (бездействия) органа, предоставляющего муниципальную услугу, а также должностных лиц

47. Заявители имеют право на обжалование, оспаривание решений, действий (бездействия) должностных лиц администрации городского округа город Галич Костромской области при предоставлении муниципальной услуги в судебном или в досудебном (внесудебном) порядке.

48. Обжалование решений, действий (бездействия) должностных лиц администрации городского округа при предоставлении муниципальной услуги в досудебном (внесудебном) порядке не лишает их права на оспаривание указанных решений, действий (бездействия) в судебном порядке.

49. Заявитель может обратиться с жалобой в том числе в следующих случаях:

- 1) нарушение срока регистрации заявления заявителя о предоставлении муниципальной услуги;
- 2) нарушение срока предоставления муниципальной услуги;
- 3) требование у заявителя документов, не предусмотренных нормативными правовыми актами Российской Федерации, нормативными

правовыми актами Костромской области для предоставления муниципальной услуги;

4) отказ в приеме документов, предоставление которых предусмотрено нормативными правовыми актами Российской Федерации, нормативными правовыми актами Костромской области для предоставления муниципальной услуги у заявителя;

5) отказ в предоставлении муниципальной услуги, если основания отказа не предусмотрены федеральными законами и принятыми в соответствии с ними иными нормативными правовыми актами Российской Федерации, нормативными правовыми актами Костромской области;

6) затребование с заявителя при предоставлении муниципальной услуги платы, не предусмотренной нормативными правовыми актами Российской Федерации, нормативными правовыми актами Костромской области;

7) отказ отдела городского хозяйства и инфраструктуры администрации городского округа, должностного лица отдела городского хозяйства и инфраструктуры администрации городского округа, в исправлении допущенных опечаток и ошибок в выданных в результате предоставления муниципальной услуги документах либо нарушение установленного срока таких исправлений.

50. Жалоба подается в письменной форме на бумажном носителе, в электронной форме в администрацию городского округа город Галич Костромской области. Жалобы на решения, принятые отделом городского хозяйства и инфраструктуры администрации городского округа рассматриваются первым заместителем главы администрации городского округа город Галич Костромской области, координирующего работу отдела городского хозяйства и инфраструктуры.

51. Жалоба может быть направлена по почте, через многофункциональный центр, с использованием информационно-телекоммуникационной сети "Интернет", официального сайта администрации городского округа город Галич Костромской области единого портала государственных услуг либо регионального портала государственных и муниципальных услуг, а также может быть принята при личном приеме заявителя.

52. Жалоба должна содержать:

1) наименование органа, предоставляющего муниципальную услугу, должностного лица органа, предоставляющего муниципальную услугу, решения и действия (бездействие) которых обжалуются;

2) фамилию, имя, отчество (последнее - при наличии), сведения о месте жительства заявителя - физического лица либо наименование, сведения о месте нахождения заявителя - юридического лица, а также номер (номера) контактного телефона, адрес (адреса) электронной почты (при наличии) и почтовый адрес, по которым должен быть направлен ответ заявителю;

3) сведения об обжалуемых решениях и действиях (бездействии) органа, предоставляющего муниципальную услугу должностного лица органа, предоставляющего муниципальную услугу;

4) доводы, на основании которых заявитель не согласен с решением и действием (бездействием) органа, предоставляющего муниципальную услугу, должностного лица органа, предоставляющего муниципальную услугу, либо государственного служащего.

Заявителем могут быть представлены документы (при наличии), подтверждающие доводы заявителя, либо их копии.

53. Жалоба, поступившая в администрацию городского округа город Галич Костромской области подлежит рассмотрению должностным лицом, наделенным полномочиями по рассмотрению жалоб, в течение пятнадцати рабочих дней со дня ее регистрации, а в случае обжалования отказа администрации городского округа, должностного лица отдела городского хозяйства и инфраструктуры администрации городского округа, в приеме документов у заявителя либо в исправлении допущенных опечаток и ошибок или в случае обжалования нарушения установленного срока таких исправлений - в течение пяти рабочих дней со дня ее регистрации.

54. По результатам рассмотрения жалобы администрация городского округа город Галич Костромской области, принимает одно из следующих решений:

1) удовлетворяет жалобу, в том числе в форме отмены принятого решения, исправления допущенных отделом городского хозяйства и инфраструктуры администрации городского округа город Галич Костромской области, опечаток и ошибок в выданных в результате предоставления муниципальной услуги документах, возврата заявителю денежных средств, взимание которых не предусмотрено нормативными правовыми актами Российской Федерации, нормативными правовыми актами Костромской области, а также в иных формах;

2) отказывает в удовлетворении жалобы.

55. Не позднее дня, следующего за днем принятия решения, указанного в пункте 56 настоящей главы, заявителю в письменной форме и по желанию заявителя в электронной форме направляется мотивированный ответ о результатах рассмотрения жалобы.

56. В случае установления в ходе или по результатам рассмотрения жалобы признаков состава административного правонарушения или преступления должностное лицо, наделенное полномочиями по рассмотрению жалоб в соответствии с пунктом 52 настоящей главы, незамедлительно направляет имеющиеся материалы в органы прокуратуры.

Приложение № 1
к административному регламенту
предоставления муниципальной услуги выдачи разрешения на обмен
жилыми помещениями, занимаемыми гражданами по договорам социального
найма на территории городского округа город Галич Костромской области

Информация о местонахождении, контактных телефонах, интернет
сайтах,
адресах электронной почты, графике работы отдела

Местонахождение отдела: 157201, город Галич, площадь Революции,
дом 23-а, каб. № 1.

Контактные телефоны (телефоны для справок): 8 (49437) 2-20-17.

Адрес электронной почты: adm@admgalich.ru.

Интернет – адрес: www.admgalich.ru.

Часы приема заявителей в отделе: 08.00 – 17.00 (перерыв с 12.00 до
13.00)

понедельник	8.00- 17.00 (перерыв с 12.00 до 13.00)
Вторник	8.00- 17.00 (перерыв с 12.00 до 13.00)
среда	8.00- 17.00 (перерыв с 12.00 до 13.00)
Четверг	8.00 – 17.00 (перерыв с 12.00 до 13.00)
пятница	8.00 – 17.00 (перерыв с 12.00 до 13.00)
Суббота	Выходной день
Воскресенье	Выходной день

Приложение № 2
к административному регламенту
предоставления муниципальной услуги выдачи
разрешения на обмен жилыми помещениями,
занимаемыми гражданами по договорам
социального найма на территории городского
округа город Галич Костромской области

В администрацию городского округа город
Галич Костромской области
от _____

(фамилия, имя, отчество гражданина)

(паспортные данные)

(адрес проживания и регистрации, адрес
юридического лица)

(контактный телефон)

**Заявление
об обмене жилыми помещениями**

Я, ответственный наниматель, гр. _____,
(фамилия, имя, отчество)
проживающий по адресу: г. _____ ул. (пер., пр-кт) _____,
д. _____, кв. _____, корп. _____, телефон домашний _____
(жилое помещение входит в состав имущества, относящегося
к жилищному фонду городского округа, и находится
в ведении _____),

(указать наименование организации, ведомства или предприятия, район)
предлагаю к обмену:

отдельную квартиру из _____ комнат(ы);
(количество комнат)

комнату(ы) _____.
(количество комнат)

В квартире еще _____ комнат, _____ семей, _____ человек.
(количество комнат)

Помещение расположено на _____ этаже,
состоит из _____ комнат _____, общей площадью _____ кв. м,
(раздельных, смежных)
включая _____ кв. м жилой площади, в _____ квартире,
(отдельной, коммунальной)

в том числе:

комната 1 _____ кв. м _____,
(изолированная, сугубо смежная, смежно-изолированная)

комната 2 _____ кв. м _____,

комната 3 _____ кв. м _____,

комната 4 _____ кв. м _____,

комната 5 _____ кв. м _____,

кухня площадью _____ кв. м, с _____ конфорочной
(двух, трех,
четырёх)

_____ плитой,
(электрической, газовой)

ванная комната площадью _____ кв. м, оборудованная _____

_____ санитарный узел _____ площадью _____ кв. м,
(раздельный, совмещенный)

оборудованный _____

коридор площадью _____ кв. м,

антресоли площадью _____ кв. м,

встроенные шкафы площадью _____ кв. м,

чулан-кладовка площадью _____ кв. м,

балкон площадью _____ кв. м,

лоджия площадью _____ кв. м,

высота потолков _____ м.

Квартира оборудована: _____
(водопроводом, горячим водоснабжением

(газовой колонкой), канализацией, отоплением (печным, местным,

центральным), электроосвещением, газом, мусоропроводом,

радиотрансляционной сетью, переговорно-замочным устройством,

коллективной или кабельной телевизионной сетью, телефоном)

Дом _____, количество этажей _____.

(кирпичный, крупнопанельный,
блочный, деревянный и пр.)

Лифт _____, мусоропровод расположен _____.
(имеется/не имеется)

Произведена перепланировка (переоборудование, переустройство)
жилого помещения _____

(указать дату произведенных изменений, дату и номер разрешения администрации муниципального образования)

На указанной жилой площади я, ответственный наниматель, _____

(фамилия и инициалы)

проживаю с _____ года на основании договора социального найма от " __ " _____ N _____, выданного _____

(указать, кем выдан)

Указанную жилплощадь получил _____

(как очередник, по улучшению жилищных условий, по реконструкции, сносу, обмену)

На данной жилой площади в настоящее время проживают, включая ответственного нанимателя:

№ п/п	Фамилия, имя, отчество	Год рождения	Родственные отношения	Время прибытия	Место работы

Из них временно отсутствуют _____.

Проживают по договорам поднайма _____:

(включая временных жильцов)

№ п/п	Фамилия, имя, отчество	Год рождения	Родственные отношения	Время прибытия	Место работы

Причина обмена (при разъезде указать: кто с кем, на какую площадь переедет; при съезде указать, кто с кем съезжается, степень родства съезжающихся и на какую площадь съезжаются): _____

Я, ответственный наниматель, _____,

(фамилия и инициалы)

и все совершеннолетние члены моей семьи желают произвести обмен с гражданином(кой) _____,

(фамилия и инициалы)

проживающим(ей) по адресу:

г. _____, ул. (пер., пр-кт) _____,

д. _____, кв. _____, корп. _____ на площадь, состоящую из _____ кв. м, комнаты изолированные, смежные, смежно-изолированные (нужное подчеркнуть) на _____ этаже.

Жилая площадь нами осмотрена, и никаких претензий к жилищным органам, а также к гражданину(ке) _____

(фамилия и инициалы)

иметь не будем.

Личная подпись ответственного нанимателя _____

Подписи совершеннолетних членов семьи:

1. _____ / _____ / 2. _____ / _____

3. _____ / _____ / 4. _____ / _____

5. _____ / _____ / 6. _____ / _____

К заявлению прилагаются документы: _____

Документы, представленные для обмена жилыми помещениями, являются достоверными.

Заявитель несет ответственность за правильность и полноту представленных сведений, указанных в заявлении

" _____ " _____ 200_ г. _____ / _____ /

подпись заявителя

Приложение № 3

к административному регламенту
предоставления муниципальной услуги выдачи разрешения на обмен
жилыми помещениями, занимаемыми гражданами по договорам социального
найма на территории городского округа город Галич Костромской области

Договор обмена
жилыми помещениями, занимаемыми гражданами по договору
социального найма в муниципальном жилищном фонде

(наименование муниципального образования)

(наименование населенного пункта)

(число, месяц, год прописью)

Мы, гр. _____,
(указать фамилию, имя, отчество, дату и год рождения)
проживающий(ая) по адресу: _____,
паспорт серии _____ N _____ выдан _____

(указать дату выдачи и наименование органа, его выдавшего)
именуемый(ая) в дальнейшем - Сторона 1, и
гр. _____,

(указать фамилию, имя, отчество, дату и год рождения)
проживающий(ая) по адресу: _____,
паспорт серии _____ N _____ выдан _____

(указать дату выдачи и наименование органа, его выдавшего)
именуемый(ая) в дальнейшем - Сторона 2, заключили настоящий
договор о нижеследующем:

1. Гр. _____ на основании
(указать фамилию, имя, отчество Стороны 1)
ордера N _____ от _____, выданного _____
(число, месяц, год)

(указать, кем выдан ордер)
обменного ордера от _____, выданного _____
(число, месяц, год)

(указать, кем выдан ордер)
договора найма от _____, заключенного с _____
(число, месяц, год)

_____,
(указать полное наименование наймодателя)
занимает на условиях найма квартиру (часть квартиры),
расположенную на _____ этаже _____
(указать этаж) (указать тип дома: блочный,
панельный, кирпичный, бревенчатый)
_____ дома, находящуюся по адресу:
_____ область,
город (поселок, деревня) _____,

улица _____, дом _____, квартира _____,
состоящую из _____ комнат(ы) общей
(указать прописью количество комнат)
полезной площадью _____ кв. м,
(указать площадь цифрами и прописью)
в том числе жилой площадью _____ кв. м,
(указать площадь цифрами прописью)
находящуюся в муниципальной собственности.

2. Указанная квартира (часть квартиры) принадлежит _____

(указать наименование муниципального образования)
на праве муниципальной собственности.

3. Гр. _____ на основании
(указать фамилию, имя, отчество Стороны 2)
ордера № _____ от _____, выданного _____
(число, месяц, год)

_____,
(указать, кем выдан ордер)
обменного ордера от _____, выданного _____
(число, месяц, год)

_____,
(указать, кем выдан ордер)
договора найма от _____, заключенного с _____
(число, месяц, год)

_____,
(указать полное наименование наймодателя)
занимает на условиях найма квартиру (часть квартиры),
расположенную на _____ этаже _____
(указать этаж) (указать тип дома: блочный,
панельный, кирпичный, бревенчатый)
_____ дома, находящуюся по адресу:
_____ область,
город (поселок, деревня) _____,

улица _____, дом _____, квартира _____,
состоящую из _____ комнат(ы) общей
(указать прописью количество комнат)
полезной площадью _____ кв. м,
(указать площадь цифрами и прописью)
в том числе жилой площадью _____ кв. м,
(указать площадь цифрами прописью)
находящуюся в муниципальной собственности.

4. Указанная квартира (часть квартиры) принадлежит _____

_____ (указать наименование муниципального образования)
на праве муниципальной собственности.

5. Сторона 1 с согласия наймодателя передает Стороне 2 право пользования по договору социального найма квартирой (частью квартиры), указанной в пункте 1 настоящего договора, в обмен на передачу права пользования по договору социального найма квартирой (частью квартиры), указанной в пункте 3 настоящего договора.

6. Стороны оценивают право пользования по договору социального найма квартирой (частью квартиры) Стороны 1 в _____ рублей,

_____ (указать сумму цифрами и прописью)
а право пользования по договору социального найма квартирой (частью квартиры) Стороны 2, указанной в пункте 3 настоящего договора, в _____ рублей.

_____ (указать сумму цифрами и прописью)

Сторона 2 обязана уплатить Стороне 1 в течение _____ (указать количество дней)

_____ дней после заключения договора и получения разрешения на обмен жилыми помещениями от наймодателей сумму в размере _____ рублей.

_____ (указать сумму цифрами и прописью)

7. В результате настоящего обмена право пользования по договору социального найма квартирой (частью квартиры), указанной в пункте 1 настоящего договора, находящейся по адресу: _____,

_____ (указать точный адрес)
переходит гр. _____.
(указать фамилию, имя, отчество Стороны 2)

Сторона 2 удовлетворена качественным состоянием квартиры (частью квартиры), установленным путем внутреннего осмотра квартиры перед заключением настоящего договора. При осмотре каких-либо дефектов и недостатков, о которых ей не было сообщено, не обнаружено.

8. В результате настоящего обмена право пользования по

договору социального найма квартирой (частью квартиры), указанной в пункте 3 настоящего договора, находящейся по адресу: _____, (указать точный адрес)

переходит гр. _____ (указать фамилию, имя, отчество Стороны 1)

Сторона 1 удовлетворена качественным состоянием квартиры (части квартиры), установленным путем внутреннего осмотра квартиры перед заключением настоящего договора. При осмотре каких-либо дефектов и недостатков, о которых ей не было сообщено, не обнаружено.

9. До заключения настоящего договора указанные квартиры (части квартир) никому не переданы, не обременены правами третьих лиц, в споре и под арестом (запрещением) не состоят.

10. Стороны осуществляют за свой счет эксплуатацию и ремонт квартир, а также участвуют в расходах, связанных с их техническим обслуживанием и ремонтом, в том числе капитальным.

11. С содержанием статей 167, 170, 677, 678, 679 Гражданского кодекса Российской Федерации стороны ознакомлены.

12. Сторона 1 приобретает право пользования квартирой (частью квартиры), указанной в пункте 3 настоящего договора, которое оформляется наймодателем МУ «Служба заказчика» города Галича Костромской области

(указать полное наименование наймодателя)

посредством заключения договора социального найма в течение десяти рабочих дней со дня обращения.

13. Сторона 2 приобретает право пользования квартирой (частью квартиры), указанной в пункте 1 настоящего договора, которое оформляется наймодателем МУ «Служба заказчика» города Галича Костромской области

(указать полное наименование наймодателя)

посредством заключения договора социального найма в течение десяти рабочих дней со дня обращения.

14. Стороны настоящего договора подтверждают, что не лишены дееспособности, не состоят под опекой и попечительством, не страдают заболеваниями, препятствующими осознать суть настоящего договора, а также отсутствуют обстоятельства, вынуждающие заключать настоящий договор на крайне невыгодных для себя условиях.

15. Настоящий договор содержит весь объем соглашений между сторонами в отношении предмета настоящего договора, отменяет и делает недействительными все другие обязательства или предложения, которые могли быть приняты или сделаны сторонами, будь то в устной или письменной форме, до заключения настоящего договора.

16. В установленном законодательством Российской Федерации порядке стороны вправе расторгнуть настоящий договор.

17. Настоящий договор составлен в трех экземплярах: по одному экземпляру - для каждой стороны, третий - хранится в администрации

(наименование муниципального образования)

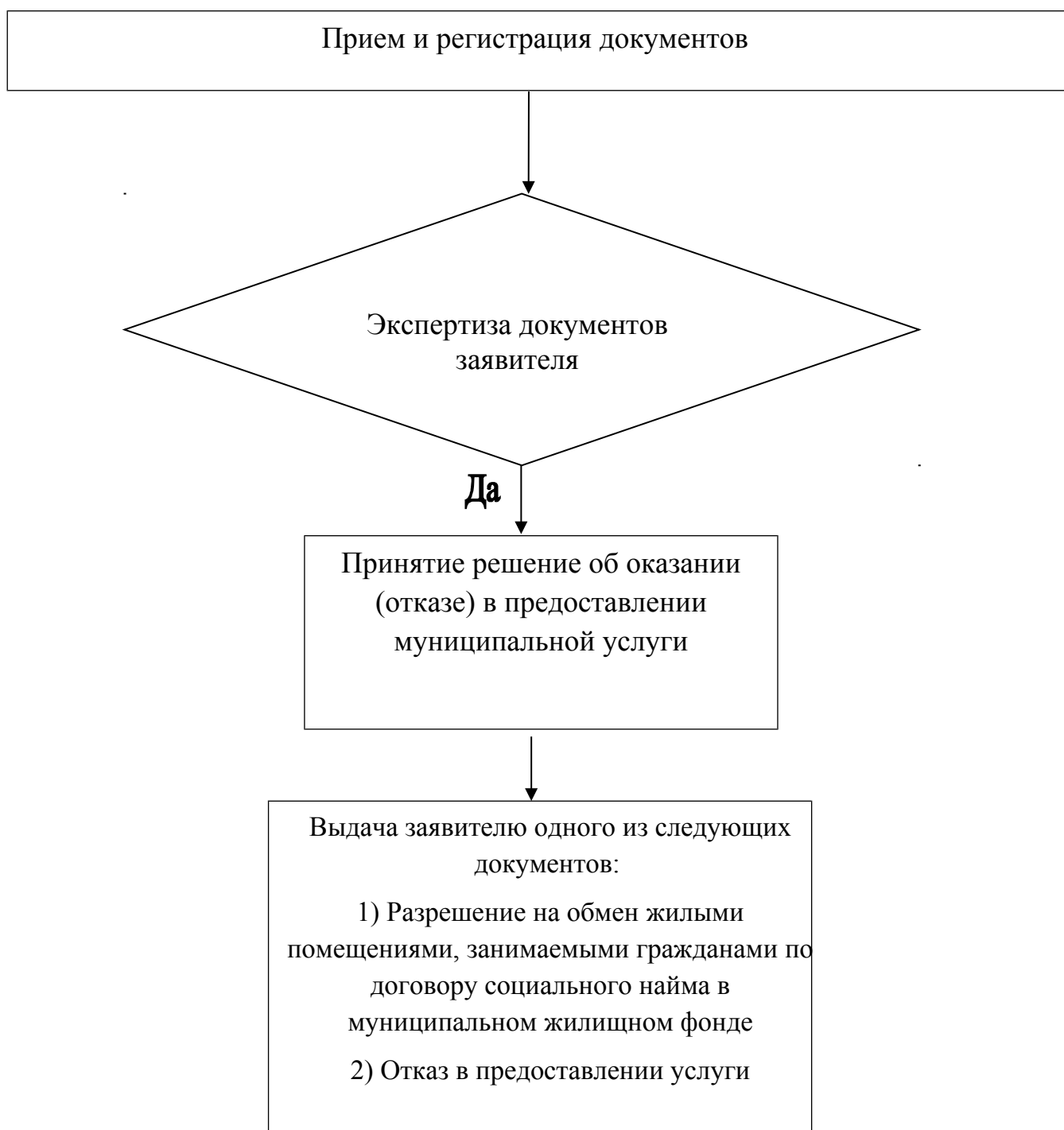
Подписи сторон:

Сторона 1 _____

Сторона 2 _____

Приложение № 4
к административному регламенту
предоставления муниципальной услуги выдачи разрешения на обмен
жилыми помещениями, занимаемыми гражданами по договорам социального
найма на территории городского округа город Галич Костромской области

Блок - схема предоставления муниципальной услуги администрацией
городского округа город Галич Костромской области
«Разрешение на обмен жилыми помещениями, занимаемыми по договору
социального найма в муниципальном жилищном фонде»



Приложение № 5
к административному регламенту
предоставления муниципальной услуги выдачи разрешения на обмен
жилыми помещениями, занимаемыми гражданами по договорам социального
найма на территории городского округа город Галич Костромской области

**УВЕДОМЛЕНИЕ ОБ ОТКАЗЕ В ПРЕДОСТАВЛЕНИЕ
МУНИЦИПАЛЬНОЙ УСЛУГИ**



**Администрация городского округа -
город Галич Костромской области**

Заявителю

Революции пл., д. 23 "а", г. Галич,

Костромская область, 157201

Тел/факс: (49437) 2-17-20

e-mail: adm@admgalich.ru

ОКПО 4030920, ОГРН 1024401437477

ИНН/КПП 4403000931/440301001

“ _____ ” _____ 20__ г. № _____

На № _____ от _____ г.

Уважаемая (ый) _____!

Администрация городского округа город Галич Костромской области
рассмотрев заявление и документы, представленные для разрешения на
обмен жилыми помещениями, занимаемыми гражданами по договорам
социального найма на территории городского округа город Галич
Костромской области

отказывает в предоставлении вышеуказанной муниципальной услуги
по следующим основаниям

1) _____

(указать)

Глава администрации городского округа _____

к административному регламенту
предоставления муниципальной услуги администрацией
городского округа город Галич
Костромской области
«Выдачи разрешения на обмен
жилыми помещениями, занимаемыми гражданами по договору
социального найма в муниципальном жилищном фонде



**Администрация городского округа – город Галич
Костромской области**

ПОСТАНОВЛЕНИЕ

от «__» _____ 20__ г. № _____

Об обмене жилой площади _____ с _____,
заключении договоров социального найма.

Рассмотрев заявления _____ и _____ от
_____ года (вход. № _____), договора обмена жилыми
помещениями, занимаемыми гражданами по договору социального найма в
муниципальном жилищном фонде администрации городского округа -
город Галич Костромской области и материал, представленный жилищной
комиссией администрации городского округа от _____ года,

п о с т а н о в л я ю:

1. Разрешить _____, проживающей в
двух комнатах коммунальной квартиры, находящейся в муниципальной
собственности городского округа, по адресу: г. Галич, ул.
_____, д. ____, кв. _____, ком. _____ общей площадью
_____ кв.м., состав семьи 3 человека: _____, муж -
_____, сын - _____ обмен жилой площади с

_____ проживающим в одной комнате коммунальной квартиры, находящейся в муниципальной собственности городского округа, по адресу: г. Галич, ул. _____, д. _____, кв. _____, ком. _____ общей площадью _____ кв.м., состав семьи _____ человек: жена, муж, ребенок.

Обмен разрешен согласно поданным заявлениям на основании заключенного между указанными нанимателями договора об обмене жилыми помещениями, предоставленными по договору социального найма.

2. Начальнику МУ "Служба заказчика" _____ и основным квартиросъемщикам муниципальных жилых помещений заключить договоры социального найма на вышеуказанные жилые помещения муниципального жилищного фонда.

3. Настоящее постановление вступает в силу со дня его подписания.

Глава администрации городского округа _____